



بشقاب مینا از دوره فتحعلیشاه  
قاجار با تصاویری از شیر و  
خورشید و گل و مرغ، اثر محمد  
جعفر



# بررسی لباس و پوشاک دوره قاجار مبتنی بر آثار مینایی به جا مانده از این دوره در موزه آذربایجان تبریز

مریم فیض الهی \* زهرا فناپی \*\*

تاریخ دریافت مقاله : ۸۹/۱۱/۲۴

تاریخ پذیرش مقاله : ۸۹/۱۲/۱۵

## چکیده

مینا سازی یکی از هنر های بی بدیل و ماندگار ایرانی است که به عنوان هویت و پیشینه فرهنگی، نسل گذشته را به آینده پیوند می دهد. در دوره قاجار این هنر نیز همچون سایر هنرها دچار تحولات جدیدی شد به گونه ای که در زمان حکومت فتحعلیشاه به پیشرفت زیادی دست یافت و تا اواخر دوره ناصرالدین شاه به صورت هنری درباری و اشرافی به کار می رفت اما پس از آن به فراموشی سپرده شد. آثار مینا کاری یافت شده از دوره قاجاری در موزه های داخل و خارج از کشور نمونه های با ارزشی از این هنر می باشند. در این میان ۱۷ قطعه مینایی که در موزه آذربایجان تبریز نگه داری می شود به طور عمده شامل تصاویر زنان درباری آن روزگار است. در این پژوهش که به شیوه تاریخی - توصیفی انجام شده، براساس کتب، اسناد و مدارک موجود ویژگی های هنر مینا سازی در دوره قاجار مورد مطالعه قرار گرفته و سپس به بررسی تطبیقی و تحلیلی لباس و پوشاک موجود در نگاره های قطعات مینا کاری شده و مقایسه آن ها با نگارگری ایرانی پرداخته شده است تا محدوده زمانی و سیر تحول پوشاک در دوره های مختلف قاجار ارزیابی شود.

## واژگان کلیدی

مینا سازی، قاجار، پوشاک قاجاریه، موزه آذربایجان تبریز.

\* دانشجوی کارشناسی ارشد برنامه ریزی توریسم دانشگاه آزاد اسلامی واحد نجف آباد، استان اصفهان  
Email: maryan-feizollahi@yahoo.com

\*\* عضو هیات علمی دانشگاه آزاد اسلامی واحد نجف آباد، استان اصفهان  
Email: Z\_fanaie@iaum.ac.ir

بررسی لباس و پوشاک دوره قاجار مبتنی بر آثار مینایی به جا مانده از این دوره در موزه آذربایجان تبریز

### مقدمه

هنر میناسازی تعاریف مختلفی دارد، علامه دهخدا در این مورد نوشته: «مینا ماده شیشه‌ای و دارای الوان مختلف است که جهت رنگ کردن فلزات و ظروف سفالین و چینی به کار می‌رود. ماده اولیه و اصلی مینا سیلیس است که با کربنات دوپتاسن مخلوط می‌شود و برای زودتر ذوب شدن یک ماده کمک ذوب به آن اضافه می‌کنند. این ماده معمولاً به ورق (تنکار) است و برای رنگ کردن آن مواد رنگین به آن می‌افزایند». (دهخدا، ۱۳۷۷، ۲۲۰: ۱۰) «ولف» نیز در کتاب خود می‌نویسد: «اشیاء فلزی بسیارند و روش کار کردن روی هر کدام نیز تنوع زیادی دارد. این اشیاء را می‌شود ریخت، چکش کاری کرد، برید، سوراخ کرد یا از فلزات کشید. آرایش و تزیینی که روی این اشیاء فلزی به کار برده می‌شود عبارت است از حکاکی، قلم زنی، لعاب کاری، مینا کاری. (ولف، ۱۳۷۲، ۱۷)

میناسازی به لحاظ روش‌های خاص و مراحل متعدد ساخت همیشه به عنوان هنری تزیینی شناخته شده است. خصوصیات مینا در معرفی جنبه‌های مختلف آن به ویژه در دوره قاجار دارای اهمیت است. این هنر در دوره قاجار از پیشرفت چشمگیری برخوردار بوده است که این درخشش را می‌توان در عوامل متعددی از جمله کاربردی شدن این هنر و همچنین روی آوردن جمعی از هنرمندان به نقاشی روی قاب آئینه، قلمدان، جلد کتاب، مینا سازی و حمایت دربار از آنان جست و جو کرد. میناهای موزه آذربایجان تبریز نمونه‌هایی از مینای نقاشی قاجاری است که ضمن بیان پیشرفت و تکامل این هنر در آن زمان معرف فرهنگ، آداب، رسوم و پوشش مردم آن دوران نیز می‌باشند. هدف پژوهش پیش رو پاسخ به این پرسش‌هاست:

۱- آیا اساساً در دوره قاجار پیشرفتی در هنر مینا سازی صورت گرفته است؟ ۲- آیا فرهنگ، آداب، رسوم و پوشاک دوره قاجار بر نگاره‌های موجود بر روی میناهای قاجاری موزه آذربایجان تاثیر گذار بوده‌اند؟ در ادامه ضمن پرداختن به هنر مینا سازی دوره قاجار، نگاره‌های موجود در میناهای موزه آذربایجان مورد بررسی قرار می‌گیرد. در این راستا تصاویر، نقاشی‌ها و عکس‌های موجود در کتب و اسناد مختلف بررسی می‌شود تا بتوان لباس و پوشاک دوره‌های مختلف قاجار را تجزیه و تحلیل نمود.

### ویژگی‌های میناسازی دوره قاجار

پیشینه میناکاری در ایران به هزاره دوم قبل از میلاد می‌رسد. این هنر از ایران آغاز و به سایر نقاط جهان راه یافته است. «پوپ» میناکاری را هنر آتش و خاک با رنگ‌های پخته و درخشان که سابقه آن به ۱۵۰۰ قبل از میلاد می‌رسد معرفی می‌کند. (یاوری، ۱۳۸۳، ۳۵) هنرمینا سازی را می‌توان یکی از اختراعات خلاق بشر دانست زیرا این هنر



تصویر ۱- مدال تمثال ناصر (تمثال همایونی) مجموعه خصوصی، مینا با قاب نقره، ماخذ: [www.qajarpages.org](http://www.qajarpages.org)

شامل فعل و انفعالات شیمیایی پیچیده‌ای است و می‌توان آن را هنر آزمایشگاهی نیز دانست. (فیض الهی، ۱۳۸۸، ۱۴) مینا سازی هنری صناعی است که با استفاده از فلزاتی همچون مس، نقره، طلا، برنج و رنگ‌های معدنی که در ترکیب ۱۵ درصد لعاب و ۸۵ درصد رنگ است تشکیل شده است. لعاب مینا با توجه به ترکیبات حاصله بر روی ظروفی که قبلاً توسط استاد مسگر آماده شده در ۳ مرحله و هر سه مرحله با درجه حرارت ۶۵۰ الی ۷۵۰ درجه و حتی در بعضی از مواقع ۹۰۰ درجه سانتیگراد حرارت داده می‌شود تا پس از این مراحل آماده نقش و نگار شود. هنرمند با بهره‌گیری از قلم مو و رنگ‌های معدنی که با آب و صمغ و گلسیرین مخلوط می‌شود طرح‌هایی را روی لعاب سفید ترسیم می‌کند و بعد از آن دوباره به دل آتش سپرده می‌شود تا در نهایت ظرفی منقوش با رنگ‌های درخشان تولید شود. (فیض الهی، ۱۳۸۷، ۲) از روی آثاری که به دست آمده می‌توان گفت که میناسازی از زمان‌های خیلی دور در کشور ما سابقه داشته و همواره مورد توجه خارجی‌ان بوده‌است از جمله جام نقره‌ای موجود در موزه ایران باستان متعلق به دوران



اکسیدهای معدنی نادر و کمیاب، توانستند نمونه هایی مانند مدال با تصاویر شاهی و شیر و خورشید (تصاویر ۱ و ۲)، سنجاق سینه، انفیه دان، گوشواره و غیره را بسازند که در نوع خود بی نظیر بودند. تعدادی از این نمونه ها در خزانه جواهرات ملی بانک مرکزی و همچنین در موزه های مختلف دنیا نگه داری می شود.

به تدریج در زمان ناصرالدین شاه هنرمندان از این هنر در وسایل کاربردی تر مانند سرقلیان و شمعدان، پایه چراغ ها، گلدان و غیره استفاده نمودند که البته هم چنان این هنر در خدمت دربار و اشراف بود. میناهای مورد استفاده در این دوره از نوع مینای نقاشی یا مینای خانه بندی (سیمی) بود که توسط نقاشان معروف این دوره نقاشی می شد و بر روی ورقه طلا یا ظروف نقره ای انجام می گرفت.

### معرفی موزه آذربایجان تبریز

موزه آذربایجان یکی از مهم ترین موزه های ایران به شمار می رود که در شهر تبریز و در کنار مسجد کبود قرار دارد. (تصویر ۵) این موزه دارای سه طبقه است و در آن آثار متعلق به دوران قبل و بعد از اسلام به نمایش گذاشته شده است. نقشه تنظیمی بنای موزه آذربایجان توسط «آندره گدار» تهیه و اسماعیل دیباج (رییس اداره فرهنگ تبریز) آن را ترسیم نموده است. در سال های ۱۳۰۶ و ۱۳۰۷ خورشیدی، نمایشگاه سکه های تبریز در کتابخانه تربیت برقرار شده بود و در همین سال ها بود که طرح تاسیس موزه آذربایجان در این شهر مطرح گردید. در سال ۱۳۳۶ خورشیدی، ۲۰۲ عدد اثر تاریخی متعلق به موزه ایران باستان به تبریز ارسال شد تا در کتابخانه ملی این شهر به نمایش گذاشته شود. در اردیبهشت ۱۳۳۷ خورشیدی ساخت موزه آغاز و به طور رسمی در سال ۱۳۴۱ خورشیدی به بهره برداری رسید. در تبریز موزه دیگری نیز وجود دارد که عمده ترین اشیاء تاریخی عهد قاجار در آن نگه داری می شود. موزه قاجار کاملاً مستقل از موزه آذربایجان تبریز است.

### معرفی جامعه آماری و متغیرها

همان طور که اشاره شد میناهای موجود در موزه آذربایجان هفده قطعه است که بر روی پلاک های بیضی شکل و مسی در اندازه های متفاوت ساخته شده و از نوع مینای نقاشی است که می توان بر اساس روش نمونه گیری این نمونه ها را چنین تقسیم بندی کرد:

- ۱- جنسیت (زن، مرد)
  - ۲- ابزار و مواد و مصالح
  - ۳- آثار امضا خورده
  - ۴- سبک و نحوه اجرا و جزییات نقاشی ها
  - ۵- نوع پوشش و لباس
  - ۱- جنسیت نمونه ها (زن، مرد)
- پلاک های مینایی در قاب چوبی به اندازه ۲۰×۱۳



تصویر ۲- ملکه ویکتوریا با مدال تمثال نادری، ماخذ: پایگاه عکس های تاریخی ایران

سلطنت ساسانیان که رقصنده های دوره ساسانی بر روی آن تصویر شده دلیل این مدعا است و یا به گفته «مولینیه» مؤلف کتاب تاریخ و فن میناسازی «میناهای ساخت بیزانس که در زمره بهترین مینا های جهان به شمار می رود از هنر میناسازی ایران الهام گرفته شده است». (غرشلی، ۱۳۴۱، ۲۳-۲۵) از دوران صفوی نمونه های قابل ملاحظه ای از مینا بر جای نمانده است، اما در دوران قاجار میناکاری به صورت محدود وجود داشته و اشیایی مانند سرقلیان، کوزه قلیان، کوزه و بادگیر قلیان را میناکاری می کردند. در دربار پادشاهان قاجار به ویژه ناصرالدین شاه که قلیان کشیدن از سرگرمی های او و زنان درباری بوده قلیان های میناکاری شده وجود داشته است. (تصاویر ۳ و ۴)

همچنین در خانه های اشراف و بزرگان آن عصر نیز این قبیل اشیاء میناکاری یافت می شده است. اشیاء دیگری مانند کمر بند، آفتابه لگن، انفیه دان، گلاب پاش، گوشواره، اشکدان و قوطی سیگار میناکاری شده نیز از این دوره موجود است. در دوره قاجار، هنر میناسازی به جهت شیوه ساخت و نوع مواد اولیه به عنوان هنری درباری و اشرافی شناخته می شد که ابتدا در قسمت هایی کوچکی از وسایل تزئینی به کار می رفت. با حمایت دربار فتحعلیشاه از میناسازان، این هنر گسترش یافت و هنرمندان با استفاده از ورقه طلا و

بررسی لباس و پوشاک دوره قاجار مبتنی بر آثار مینایی به جا مانده از این دوره در موزه آذربایجان تبریز



تصویر ۴- سرقلیان مینا کاری از دوره قاجار میانه سده نوزدهم میلادی، ماخذ: www.christies.com



تصویر ۳- بشقاب مینا از دوره فتحعلیشاه قاجار با تصاویری از شیر و خورشید و گل و مرغ، اثر محمد جعفر، (همان)

گذشت زمان به وجود آمده است. بر روی این پلاک های لعاب خورده نقاشی انجام گرفته است. همان طور که گفته شد میناهای موزه آذربایجان بر روی مس ساخته و پرداخته شده اند و این ماده سبب می شود تا نقاط ریز سیاه رنگی روی نقاشی ها دیده شود (پلاک شماره یک)، این عمل بر اثر ترکیب لعاب رنگ های مینایی با ماده مس است، که تا حدودی کیفیت میناها را پایین می آورد. این نوع جوش هادر نمونه های مینایی باورقه ی طلا و نقره مشاهده نمی شود.

طبق نوشته های «بینینگ» درگذشته نفیس ترین آثار مینا کاری را بر روی طلا اجـــــرا می کردند، زیرا طلا تنها فلزی است که در مرحله ذوب شدن مینا اکسیده نمی شود». (بینینگ، ۱۸۵۷، ۹۱-۲۹۰) «مینا کاری منقوش بر روی طلا بیش تر در قالب پایه قلیان موجود است». (خلیلی، ۱۳۸۳، ۹۳) تصاویر ۷ و ۸ نمونه هایی از مدال های مینا بر روی طلا را نشان می دهند که متعلق به دوره فتحعلیشاه می باشد و دارای کیفیت بسیار بالایی است.

#### آثار امضا دار

چنین به نظر می رسد که این پلاک ها در یک زمان و توسط یک نفر نقاشی نشده اند. چنانچه می دانیم در زمان

و بر روی پارچه ای ابریشمی سبز رنگ قرار داده شده است. (تصویر ۶) شش قطعه از میناها شامل تک نگاره های زنان قاجار است که نقاشی های به کار رفته در آن ها حالات و شخصیت های متفاوتی را نشان می دهد. هشت قطعه دیگر از میناها شامل شمایل مردان قاجار است. در این نگاره ها زنان از نظر آرایش، نوع لباس و زیورآلات به سبک زنان قاجار هستند، در حالی که ۳ تصویر از مردان دارای آرایش و تزیینات غربی و ۵ تصویر از آن ها، سیمای مردان قجری را به نمایش می گذارد که برخی از آن ها (پلاک ۱۵) دارای پوشش سر و لباس عهد صفوی می باشند و این موضوع گویای این است که در این دوره هنوز پوشش صفوی رواج داشته است. سه قطعه از این میناها بزرگ تر و در اندازه تقریبی ۳×۵ سانتی متری و نشان دهنده مجلس بزم و شادی زنان قاجار است. باقی میناها در اندازه های بین ۲/۵×۲ سانتی متر است و به صورت نقاشی و بر روی لعابی سفید رنگ، استادانه و با ظرافت ساخته و پرداخته شده اند. کیفیت میناها همه متوسط است و به غیر از پلاک شماره ۱۵ که متعلق به دوره محمد شاه می باشد سایر پلاک ها به دوره ناصری تعلق دارند.

طبق اظهار مسئولان موزه آذربایجان این میناها توسط دادگاه انقلاب تهران به این موزه سپرده شده و با شماره ثبت ۴۰۱۶ نکه داری می شود. (جدول ۱)

جدول شماره ۲، جزییات نمونه های مورد بررسی را نشان می دهد که در آن مواردی همچون زمان ساخت، اندازه، کیفیت، موضوع، جنسیت و پوشش را در بر می گیرد.

#### ابزار و مواد و مصالح

زیر ساخت این پلاک ها مسی است و با لعاب سفید رنگ نازکی زمینه آن ها پوشیده شده است. در بعضی از نقاط پدیدگی یا ترک خوردگی دیده می شود که در اثر ضربه یا

جدول ۱- درصد میناهای موزه آذربایجان

جنسیت	تعداد نمونه	درصد
مرد	۸	۴۷
زن	۶	۳۵/۲۹
مختلط	۳	۱۷/۶۴
مجموع	۱۷	۱۰۰

۱- مصـــــاحبه با فاطمه اصل صریرایی، مسئول موزه آذربایجان، ۱۳۸۹



تصویر ۶- میناهای مورد بررسی موزه آذربایجان، ماخذ: (فیض‌اللهی)

نمونه ای از این پلاک‌های امضا شده است که از نظر نوع پوشش سر نیز با باقی میناها تفاوت دارد و احتمالاً بعداً در این مجموعه قرار داده شده است. تصویر ۹ با امضای «علی» مرد دیگری را نشان می‌دهد که در نگاه نخست از نوع سبیل و کلاهش می‌شود او را روسی دانست. اما با توجه به این که در این دوره اروپاییان در ایران حضوری گسترده داشتند و به طبع آن تأثیر پذیری از هنر اروپایی و روسی بسیار رایج بود که این مساله تأثیرات هنر اروپا را نمایان می‌کند و بنا به نقاشی‌های باقی مانده از زمان صفوی می‌توان اظهار کرد این نوع کلاه در آن دوران متداول بوده است.



تصویر ۵- نمای ورودی و سردر موزه آذربایجان ماخذ: (فیض‌اللهی)

قاجار میناسازان متعدد و بزرگی وجود داشتند که در دربار مشغول به کار بوده‌اند. در این جا نیز مانند نقاشی لاک، کیفیت به شدت فرق می‌کند، اما نمونه‌های زیبایی از آن به وسیله هنرمندانی چون باقر و علی در زمان فتح‌علی شاه<sup>۱</sup> و یا کاظم بن نجف علی (در زمان ناصرالدین شاه) امضاء شده و دارای دقت و ظرافت خاصی است. (رابینسن، ۱۳۸۴، ۹۳) پلاک‌های مینایی دیگری نیز وجود دارد که به زمان محمد شاه با امضای محمد علی و زمان ناصرالدین شاه که آن را به نقاش دربار محمد حسن افشار نسبت می‌دهند. (خلیلی، ۱۳۸۳، ۱۷۷) میناکاری با امضای افراد متفاوت مانند عبدالرحیم و سید محمد نیز وجود دارد. در تصاویر شماره ۹ و ۱۰ (پلاک‌های شماره ۱۳ و ۱۵) کلمه علی در کنار پلاک‌ها دیده می‌شود که احتمالاً نام شخصی است که تصویر را کشیده است. چون در آن زمان مرسوم بوده که میناسازان نام خود را در کنار کارشان امضاء می‌کردند. با توجه به آثار باقی مانده مینایی از دوران اولیه قاجار (زمان فتحعلیشاه یا محمد شاه) که در موزه‌های مختلف نگه‌داری می‌شود، چسند اثر می‌توان یافت که دارای امضا با نام علی یا، یا علی ادراکنی است که احتمال می‌رود امضای میناساز برجسته زمان فتحعلیشاه باشد. تصویر ۱۰ (پلاک شماره ۱۵)

جدول ۲- مشخصات و ویژگی‌های آثار مینایی

ردیف	اندازه به سانتی متر	درجه کیفیت مینا	پوشاک	جنس پلاک	مضمون	نمونه‌ها
۱	۲×۲/۵	متوسط	چارقد	مس	تک چهره یک دختر جوان	









۱- عبدالله خان از دیگر هنرمندان دوره فتحعلیشاه بود که علاوه بر این که نقاش چیره دستی بود میناکار و معمار ماهر دربار نیز شناخته می‌شد. (فلور، ۱۳۸۱، ۹۵)



بررسی لباس و پوشاک دوره  
قاجار مبتنی بر آثار مینایی به  
جا مانده از این دوره در موزه  
آذربایجان تبریز

ادامه جدول ۲

	تک چهره یک دختر جوان	مس	چارقد	متوسط	۲×۲/۵	۲
	تک چهره دختر نوازنده	مس	پیراهن، ارخالق، جوراب تنگ، دامن کوتاه	متوسط	۲×۲/۵	۳
	تک چهره زن	مس	چادر و چارقد و روبنده کنار زده شده	متوسط	۲×۲/۵	۴
	تک چهره زن	مس	چارقد، ارخالق، دامن کوتاه و جوراب تنگ	متوسط	۲×۲/۵	۵
	تک چهره زن	مس	چارقد، پیراهن و کلیجه	متوسط	۲×۲/۵	۶
	بزم زنان درباری	مس	چارقد، ارخالق، دامن کوتاه و جوراب تنگ	متوسط	۵×۳	۷
	بزم زنان درباری	مس	چارقد، ارخالق، دامن کوتاه و جوراب تنگ	متوسط	۵×۳	۸
	مجلس بزم	مس	زنان با چارقد و یا بدون روسری، ارخالق، دامن و جوراب تنگ	متوسط	۲×۲/۵	۹

	مرد، تک چهره	مس	عمامه و دستار، پیراهن و قبا	متوسط	۲×۲/۵	۱۰
	تک چهره مرد درویش	مس	کلاه و رداء با موهای بلند	متوسط	۲×۲/۵	۱۱
	مرد، تک چهره	مس	پیراهن و قبا	متوسط	۲×۲/۵	۱۲
	مرد تک چهره	مس	قبا و پیراهن، کلاه پشمی با امضائ علی، غیر معروف	متوسط	۲×۲/۵	۱۳
	مرد، تک چهره	مس	قبا و پیراهن	متوسط	۲×۲/۵	۱۴
	مرد، تک چهره	مس	قبا و پیراهن و عمامه ناصری با امضائ علی معروف	متوسط	۲×۲/۵	۱۵
	مرد، تک چهره	مس	مرد با لباس های زمان ناصری، کلاه، پیراهن، قبا و کلیجه خنز دار	متوسط	۲×۲/۵	۱۶
	مرد، تک چهره	مس	پیراهن و قبا	متوسط	۲×۲/۵	۱۷



بررسی لباس و پوشاک دوره قاجار مبتنی بر آثار مینیایی به جا مانده از این دوره در موزه آذربایجان تبریز



تصویر ۸- تصویر عباس میرزا، مینای زرکوب بر روی چینی ماخذ: (همان، ۱۰۶)



تصویر ۷- تصویر مینیایی فتحعلیشاه بر روی ورقه طلا، ماخذ: (خلیلی، ۱۳۸۳، ۱۰۶)

ایجاد کردند<sup>۲</sup>. این مکتب جلوه های ویژه و عناصر بصری خاص خود را دارد. اگرچه به لحاظ محتوایی فاقد ارزش های متعالی حتی در مواردی عشرت طلبانه و سطحی نگرانه است. (رهنورد، ۱۳۸۶، ۱۷۶)

از نظر فضا سازی تصاویر را می توان به سه دسته تقسیم کرد. فضاهای داخلی، طبیعت و پس زمینه های ساده و بی نقش. به غیر از تصویر ۱۷ (پلاک شماره ۵) که در فضای بسته اتاق است و تصاویر ۹ و ۱۰ (پلاک های ۱۳ و ۱۵) که دارای پس زمینه ای ساده و آبی رنگ می باشند، زمینه سایر تصاویر در فضای باز طبیعت و در میان انبوهی از درختان



تصویر ۱۱- یکی از زنان ناصرالدین شاه با چارقده، شلیته و دامن کوتاه و جوراب تنگ سفید ماخذ: پایگاه عکس های تاریخی ایران

### شیوه، نحوه اجرا و جزییات نقاشی ها

با نگاه به نمونه ها درمی یابیم بیش تر آن ها به صورت تک نگاره نقاشی شده اند. علت این امر را می توان در اشاعه عکاسی، چاپ و تکثیر کتب داخلی و خارجی، حضور نقاشان غربی و در نتیجه رواج شیوه های اروپایی در ایران و در دوره قاجار دانست. صنعت چاپ و نفوذ فرهنگ و هنر اروپایی در ایران قاجاری، فرهنگ تصویرگری به سبک اروپایی را نیز با خود به همراه داشت<sup>۱</sup>.

اعمال نظر درباریان و شاهزادگان در نحوه اجرای آثار تصویرسازی کتاب ها و نسخ خطی، موجب اشاعه شمایل سازی و جایگزینی شخصیت های درباری به جای شخصیت های اول داستان ها شد. (فدوی، ۱۳۴۶، ۱۳۸۶) تاثیر عکاسی بر نگارگری دوره قاجار امری بلامنازع است. (گری، ۱۳۶۹، ۱۲۵)

هنرمندان مکتب قاجار سنت های ایرانی و اسلامی را با سنت های غربی در آمیخته و از آن مکتبی منحصر به فرد

۱- اولین چاپخانه ایران و خاورمیانه در جلفای اصفهان راه اندازی شد که پس از مدتی کار حدود ۳۶ سال تعطیل ماند و در سال ۱۸۷۲ میلادی مجددا راه اندازی شد. در سال ۱۲۲۷ هجری قمری اولین چاپخانه سربی و در سال ۱۲۵۰ اولین چاپخانه سنگی توسط عباس میرزا در تبریز دایر شد. تصاویر یا از طریق ورقه های مسی و اسید و حکاکی گود و یا به طریق طراحی و حکاکی روی سنگ چاپ می شدند. (عابدینی، ۱۳۸۰، ۱۵۱)



تصویر ۱۰- پلاک مینیایی (شماره ۱۵)، مردی با عمامه عصر صفوی با امضاء علی نقاش، ماخذ: همان



تصویر ۹- پلاک مینیایی (شماره ۱۳)، مردی با کلاه پشمی با امضاء علی نقاش، ماخذ: (فیض اللهی)

۲- سبک پیکرنگاری درباری که در زمان فتحعلیشاه به اوج خود رسیده بود و نمایان گر اوج هم آمیزی سنت های ایرانی و اروپایی است. (پاکباز، ۱۳۷۹، ۱۵۱)



تصویر ۱۳- دو تن از زنان دربیار ناصرالدین شاه، ماخذ: پایگاه عکس های تاریخی ایران

ناصرالدین شاه تا آغاز دوره مظفری است که با آمدن تجار و سیاحان اروپایی به ایران و مسافرت ناصرالدین شاه به اروپا تحول چشمگیری در پوشاک به وجود آمد. دوره سوم نیز از آغاز دوره مظفرالدین شاه تا پایان دوره قاجار را در بر می گیرد. تغییر و تحول پوشاک اغلب برای مردان در شلوازها و کلاه ها و برای زنان در دامن ها و شلیته ها بیش تر مشاهده می شود. در دوره اول سلطنت قاجار بلندی دامن زنان در مدت کوتاهی حتی بلندتر از دامن زنان دوره زندیه بود ولی در دوره دوم حکومت که از اواخر دوران پادشاهی ناصرالدین شاه شروع شد، تحول چشمگیری در پوشش زنان به وجود آمد و دامن های بلند به تنبان و شلیته تغییر کرد. ناصرالدین شاه در سفر به اروپا هنگامی که در مسکو در تماشاخانه کاولین لباس های بالرین ها را مشاهده کرد، سخت شیفته آن نوع لباس شد و چون از سفر اروپا مراجعت کرد هوس کرد زن های حرم خود را به این لباس در آورد. (ذکاء، ۱۳۶۶، ۲۲-۲۴) آثار فراوان باقی مانده از این دوره چون سفرنامه ها، نقاشی های رنگ و روغن، نقش برجسته ها و نیز در اواخر سلطنت قاجار، عکس ها گویای مظاهر تمدن و انواع پوشاکی است که در آن دوره وجود داشت. (غیبی، ۱۳۸۴، ۵۴۸) تصاویر ۹ و ۱۰ لباس زنان درباری دوره قاجار را نشان می دهند.

در جدول شماره ۱، از تعداد هفده نمونه ارائه شده ۸ تصویر مرد، ۶ تصویر زن، ۲ تصویر گروهی و ۱ تصویر مختلط وجود دارد. برای بررسی پوشاک مصور شده در نمونه ها ابتدا لازم است پوشاک زنان و مردان قاجاری معرفی شود.

#### الف- پوشاک زنان

مهم ترین بخش پوشاک زنان متشکل از پیراهن، دامن،



تصویر ۱۲- نقاشی رنگ روغن، زن گلدان به دست دوره فتحعلیشاه، ماخذ: (Falk, 1992)

و چمن زار و یا دورنمایی از طبیعت که بسیار ساده مصور شده اند، قرار دارند. می توان نتیجه گرفت در این نگاره ها ابتدا شمایل افراد و سپس فضای اطراف آن ها مورد توجه هنرمند نقاش بوده و او در ترسیم فضاهای داخلی دقت عمل و ظرافت بیش تری به کار برده است. پرده آویزان یا بسته شده قرمز رنگ، مخده منقوش، قالی و بخشی از پنجره عمده ترین تزئینات فضاهای داخلی در این دوره هستند. نکته دیگری که باید به آن اشاره کرد استفاده از شیوه پردازش و سایه روشن و حجم نمایی به جای خطوط در نقاشی های مورد اشاره است که علاوه بر این که تأثیرات طبیعت گرایانه اروپایی را آشکار می سازد، نشان گر ابتکار عمل و ذوق هنرمندان میناکار این دوره است.

#### نوع پوشش و لباس

پوشاک در دوره قاجار سه دوره متفاوت را دربر می گیرد، دوره اول از ابتدای حکومت قاجار تا مسافرت ناصرالدین شاه به فرنگ را شامل می شود که هنوز ارتباطات با دول خارجی توسعه نیافته بود. دوره دوم از مسافرت



بررسی لباس و پوشاک دوره قاجار مبتنی بر آثار مینایی به جا مانده از این دوره در موزه آذربایجان تبریز



۱۵- زنان دربار ناصرالدین شاه، (ماخذ: همان)

تصویر ۱۲، نمونه ای از نقاشی و تصویر ۱۳ عکسی از زنان ناصرالدین شاه را با پوشش های متفاوت سر نشان می دهند.

در تصویر ۱۱، سایر ویژگی های لباس دوره اول مانند دامن بلند، شلوار، پیراهن و ارخالق دیده می شود. این لباس ها همه متعلق به دوره دوم می باشد و اغلب متشکل از پیراهن، دامن های کوتاه، جوراب های چسبان، چارقد، ارخالق و کلیجه است. پلاک ۶، نمونه ای از کلیجه یا شاپکین و پلاک ۴ نمونه ای از پوشش بیرونی زن ها را که متشکل از چادر و روبنده است، نمایش می دهند.

پلاک ۸ که نمایان گر بزم زنانه است و در جلو تصویر زنی در حال نوشیدن مشاهده می شود که دارای دامنی بلند است. همان گونه که پیش تر نیز گفته شد این دامن های بلند متعلق به دوره اول و پیش از مراودات تجاری و فرهنگی با اروپا می باشد. پوشش این زن عبارت است از چارقد، ارخالق، و دامن بسیار بلند که نشان می دهد که این نوع پوشش در دوره دوم نیز مورد استفاده قرار می گرفته و کاربرد آن به نسبت محدود تر بوده است.

در پلاک های شماره ۳ و ۹ زنانی دیده می شوند که هیچ پوششی بر سر ندارند و در پلاک شماره ۴ همان گونه که قبلا نیز گفته شد زنی با پوشش بیرونی دیده می شود. به غیر از مواردی که اشاره شد پوشش سر در این پلاک ها چارقد است که زیر چانه سنجاق شده است و عموماً به رنگ سفید و طرح دار و در اندازه های بزرگ می باشد که تا کمر را می پوشاند و بخشی از موی زنان از بالای چارقد نمایان است که جزئی از آرایش زنان این دوره محسوب می شده است. رنگ های قرمز، آبی، سفید، اکر و قهوه ای که همه به وسیله پرداخت سایه روشن کاری شده اند، عمده رنگ هایی است که در این تصاویر مورد استفاده قرار گرفته است. هیچ یک از نمونه ها نشانه هایی از پوشش سر متعلق به دوره اول که همان تور نازک با کلاهک یا عرقچین باشد را ندارند و تنهایی توان به نمونه های نقاشی شده استناد کرد. (تصویر ۱۲) در بیش تر عکس هایی که از زنان این دوره باقی مانده رنگ و طرح چارقدها متنوع مشاهده می شود. (تصاویر ۱۴ و ۱۵)



تصویر ۱۴- دختر ناصرالدین شاه به همراه خدمتکارانش ماخذ: (Episode magazine, 26)

ارخالق ۱، شلوار و تنبان یا دامن شلواری، کلیجه ۲، کلاهک با توری، چارقد، چادر، روبنده، نقاب، چاقچور و کفش بود که این عناصر پوششی در دوره های مختلف قاجار با هم تفاوت داشتند برای مثال شلوار و تنبان یا دامن شلواری زنان، در دوره اول قاجار، یعنی پادشاهی تا اواسط دوره ناصرالدین شاه دیده می شود و چون دامن ها بلند بود شلوارها دیده نمی شد. (غیبی ۱۳۸۵، ۵۹۸-۵۹۰) اما در دوره دوم در اندرونی ها شلوار کنشی و بافته سفیدی رواج یافته بود که به آن تنکه تنبان می گفتند و زنان طبقه پایین تر شلوار مشکی می پوشیدند. (تصویر ۱۱) اسناد و مدارک نشان می دهند تن پوش زنان در دوره اول قاجار ادامه تن پوش دوره زندیه بوده که در دوره دوم تحول عظیمی یافت. در دوره دوم پیراهن ها تنگ و کوتاه بود و معمولاً آن را از پارچه گاز یا ململ سفید که زری دوزی یا نقره دوزی می شد، می دوختند. (پولاک، ۱۳۶۱، ۱۱۵)

پوشش سر زنان در دوره اول سلطنت قاجار همان پوشش زنان زندیه بوده که عبارت از تور نازک همراه کلاه یا عرق چین مزین به انواع جواهر بود که تا زمان فتحعلیشاه ادامه داشت و در بسیاری از آثار نگارگری ایرانی این پوشش نمایان است. در دوره ناصرالدین شاه پوشش سر تبدیل به چارقد شد و اصلی ترین پوشش سر خانم های اندرونی چارقد بود، آن ها چارقدها را زیر گلو سنجاق می کردند که امروزه نیز به همین روش روسری، سر، می شود با این تفاوت که زیر گلو گره می زنند. (پولاک، ۱۳۶۱، ۱۱۵)

۱- ارخالق نیم تنه یا کت بلندی بود که بعد از پیراهن پوشیده می شد و از پارچه ای نفیس با آستین های سننوبه دار دوخته می شد و جلو باز بود. مردان ارخالق را زیر قبا و زنان روی قبا می پوشیدند به همین دلیل تصویری که نشان گر ارخالق مردان باشد موجود نیست. این پوشش در دوره دوم به نیم تنه آستین شمشیری بدل شد. (نکاء، ۱۳۳۶، ۲۹)

۲- کلیجه پوششی بلند (تامچ پا) و جلو باز بود که به عنوان لباس رو زنان و مردان به طور یکسان از آن استفاده می کردند. رفته رفته به صورت کت کوتاهی درآمد.



تصویر ۱۸ (پلاک ۵)



تصویر ۱۷ (پلاک ۲)



تصویر ۱۶ (پلاک ۱)

تصاویر ۱۶ تا ۱۸ - نمونه هایی از تصاویر زنان با چارقد های طرح دار، ماخذ: (فیض اللهی)

### ب- پوشاک مردان

مهم ترین عناصر پوشاک مردان عبارتند از: پیراهن زیر، پیراهن رو، ارخالق، قبا یا جبه، کلیجه، شال کمر و کمر بند، سرداری<sup>۱</sup>، شلوار، کلاه، دستار و عمامه، تاج، جوراب و کفش. از آن جا که تصاویر مردان در این پلاک ها (به جز پلاک ۱۱)

همه به صورت نیم تنه می باشند، آن چه بیش تر به چشم می خورد پیراهن (تصویر ۲۲) و قبا یا جبه (تصویر ۲۳) است. مردان قاجاری در هر دو دوره دارای دو نوع پیراهن زیر و پیراهن رو بودند. پیراهن زیر از پارچه سفید ساده و سجا ف دوزی شده و دارای یقه گردی بود که از چپ شانیه روی قسمت راست آن قرار می گرفت و با دکمه بسته می شد. جنس پیراهن رو بسته به مقام و منصب از پارچه های گلدار ابریشمی تهیه می شد. این لباس جلو بسته و اندازه آن تا نزدیک زانو بود و روی پیراهن زیر پوشیده می شد، بنابراین در تصاویر پیراهن زیر دیده نمی شود. روی پیراهن رو قبا یا جبه می پوشیدند. قبا یا جبه مهم ترین بخش لباس مردان قاجاری بود که تشخیص فرد را می نمایاند و انواع گوناگونی داشته است. در دوره اول با دامنی بلند پوشیده می شد و در دوره دوم به ویژه پس از مسافرت ناصرالدین شاه به اروپا بلندی دامن این قباها به تدریج تا بالای زانو هم رسید. قبا به شیوه های متفاوتی دوخته و مورد استفاده قرار می گرفت. گاهی جلو باز، دو پهلو چاکدار با آستین های بلند سنبوسه دار و تنگ، گاهی تا ساق پا جلو باز بود و طرف چپ روی طرف راست قرار می گرفت، گاه با شال بسیار زیبایی بسته می شد بطوری که پیراهن بلند از زیر آن پیدا بود و گاهی نیز این قباها کوتاه تر از قبا های رویی بوده است. (تصویر ۲۴) پوشش سر از دیگر پوشاک است که کاربرد زیادی در این دوره داشته و بسیار متنوع بوده است. انواع کلاه ها، شال و کلاه، عمامه و دستار، تاج و تاج کلاه توسط مردان مورد استفاده قرار می گرفته است. (تصاویر ۲۴ و ۲۵)

آن چه پلاک های ۱۰ تا ۱۷ دیده می شود همه مردان

لباس هایی که زنان در حرمسرامی پوشیدند با آن چه در کوچه و خیابان به تن داشتند، بسیار متفاوت بود. لباس کوچه و بازار را از این جهت تهیه می کردند که همه زنان از لحاظ ظاهر به یک شکل و صورت در آیند. (میثمی، ۱۳۸۴، ۱۴۱-۱۴۵)

به طور کلی پوشش اصلی زنان در دوره اول و دوم قاجار در خارج از خانه چادر بود و انواع گوناگون داشت که عبارت بود از چادر نماز چیت، مخمل، اطلس و یا چادر کرباس چهار خانه به رنگ های آبی و قهوه ای در تصویر شماره ۱۹ (پلاک ۴) نیز زنی با چارقد، چادر و روبند کنار زده در حالی که گلی در دست دارد در طبیعت تصویر شده است که نشان دهنده هویت و فرهنگ اجتماعی زنان ایرانی در آن دوره است. تصویر ۱۹ پلاک مینایی، تصویر ۲۰، اثر نقاشی و تصویر ۲۱ عکسی از زنان را با پوشش چادر دوران ناصری نشان می دهند.



تصویر ۱۹ - پلاک مینایی (۴). زن قاجار با پوشش روسری، ماخذ: (Falk, 1972)

۱- سرداری جامه کمر چین که روی لباس های دیگر می پوشند. (غیبی، ۱۳۸۴، ۵۶۰)



بررسی لباس و پوشاک دوره قاجار مبتنی بر آثار مینایی به جا مانده از این دوره در موزه آذربایجان تبریز



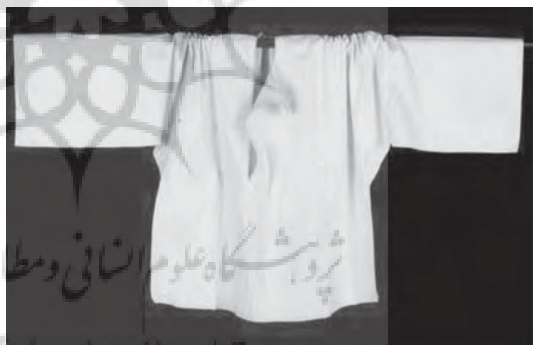
تصویر ۲۱- بخشی از عکس زنان با پوشش چادر و روبند در دوره قاجار، ماخذ: (پایگاه موسسه مطالعات تاریخ معاصر ایران)



تصویر ۲۰- پرده رنگ روغنی منسوب به محمد، زنی که روبنده اش را کنار زده، میانه سده ۱۳ هجری، ماخذ: (Falk, 1972)



تصویر ۲۲- نمونه ای از پیراهن مردانه ماخذ: همان



تصویر ۲۲- نمونه ای از قباى مردانه، ماخذ: (Eastwood, 2001, 9-10)

معمولی دوره ناصری قابل مشاهده است. به جز مواردی که ذکر شد، در پلاک ۱۱ تک پیکره درویش جوانی که معروف به نورعلیشاه است، دیده می شود. تصویر او در بسیاری از نقاشی های قاجاری و حتی در طراحی های قالی این دوره هم به کار رفته است. این درویش دارای کلاه درویشی، موی بلند، قباى آستین بلند یا کلیجه است و در کنار درختی نشسته و کتشکولی همراه خود دارد. درپلاک ۱۶ پوشش متنوع تری دیده می شود. مرد جوانی با کلاه، پیراهن سفید ساده، قباى طرح دار ترمه قهوه ای که از راست به چپ بسته شده و کلیجه ترمه خزداری که روی قبا پوشیده، دیده می شود. کلیجه معمولاً روی لباس ها قرار می گرفت و اغلب در فصل سرما استفاده می شد.

دارای پیراهن رو و قبا هستند که این قباها به شیوه های متفاوت استفاده می شد. در پلاک های ۱۴ و ۱۷ که بسیار شبیه به هم هستند دو مرد جوان با موهای بلند دیده می شوند که گوش راست هر دو پیداست، گردنبنند به گردن دارند و پوشش آن ها پیراهن و قباى جلو باز است و هر دو تصویر دارای دورنمایی از طبیعت است. حتی رنگ لباس در این دو تصویر بدون در نظر گرفتن تیرگی و روشنی یکی است. پلاک ۱۲ مردی میانسال با موی بلند و ریش و سبیل را نشان می دهد که بر روی پیراهن قباى پوشیده و قسمت چپ روی قسمت راست بسته شده است. همچنین در پلاک ۱۰ عمامه قاجاری، پلاک ۱۱ کلاه درویشی، پلاک ۱۳ کلاه پشمی، پلاک ۱۵ عمامه دوره صفوی و پلاک ۱۵ کلاه



تصویر ۲۵- چهره شاهزاده اردشیر میرزا، اثر ابوالحسن غفاری، تهران، ۱۲۶۹ هجری، ماخذ: (پاکیان، ۱۳۷۹، ۱۸۰)



تصویر ۲۴- یک مقام حکومتی و همراهانش، (در این تصویر این مقام حکومتی پیراهنی غربی پوشیده که از یقه آن مشخص است، ماخذ: (Vogelsang-Eastwood, 2001, 2)

بیشترین رنگ در تک چهره های مردان، رنگ های گرم مانند قهوه ای و ارغوانی است که برای قبا و کلیجه استفاده می شود. به جز پلاک های ۱۴ و ۱۷ که مردان پیراهن های آبی فیروزه ای بر تن دارند در سایر تصاویر پیراهن ها سفیدند. در پلاک ۱۰ قبای شیخ آبی روشن و پلاک شماره ۱۵ عمامه مرد جوان به رنگ اکر ترسیم شده است. در کل رنگ هایی که در این تصاویر استفاده شده اند عبارتند از ارغوانی، قهوه ای، سفید، آبی و اکر.

## نتیجه

میناسازی از جمله هنرهایی است که در دوره قاجاریه به ویژه در زمان فتحعلیشاه بسیار مورد توجه قرار گرفته و پیشرفت زیادی داشته است. هنرمندان زیادی در دربار یا به طور اختصاصی و یا در کنار سایر هنرها همچون نقاشی و نقاشی لاکی به این هنر نیز مشغول بودند. میناهای موجود در موزه آذربایجان نمونه ای از پیشرفت هنر و صنعت در همین دوران هستند. این میناها بر روی پلاک های مسی که با لعاب سفید رنگی پوشیده شده اند و در اندازه  $(2/5 \times 2/5)$  سانتی متر، به روش مینای نقاشی کار شده و از نوع درجه دو یا متوسط می باشند. این پلاک ها تصاویر زنان و مردان آن دوره را نمایش می دهند و مرجعی برای شناسایی پوشاک زنان و مردان این دوره است. البسه و پوشاک ایرانی در زمان های متمادی دارای تنوع و زیبایی های خاص بوده که معرف فرهنگ و تمدن هر قوم و منطقه است، تحولات همه جانبه ای که در زمان قاجار در اثر روابط ایران با کشور های اروپایی ایجاد گردید، ابتدا سبب تغییر ظواهر درباریان و سپس مردم عادی شد. در تصاویر پلاک های موزه آذربایجان هر آن چه تحت عنوان آرایش، مد، لباس و زندگی درباری مطرح بوده، مشهود است. زنان با صورت های گرد، ابروان کمانی و شلیته و شلوار و چارقد با دقت و تاکید به تصویر کشیده شده اند. تصاویر زنان در پلاک های مزبور با توجه به دامن های کوتاه، چارقدها، ارخالق و پیراهن های آستین دار زنان دوره ناصری و پوشاک دوره دوم عهد قاجار را می نمایاند. نوع لباس و پوشاک مردان در این پلاک ها متنوع است و لباس و آرایش مردان صفوی، قاجاری و اروپایی و همچنین لباس درویش و دانشمندان را نشان می دهد. حس تجدد گرایی در بین مردم قاجاری چنان قوتی گرفته بود که آن ها علاقه مند بودند تصویرشان با لباس و زیور آلات اروپاییان به تصویر درآید، تصاویر مردان قجری در این پلاک ها بر

اساس اسناد و تصاویر موجود در کتب، مربوط به زمان ناصری است. علاوه بر پوشاک که مهم ترین عنصر در این پلاک ها است، سایر ویژگی های این پلاک ها را می توان چنین دسته بندی کرد: ۱- به غیر از دو مورد از این پلاک ها مابقی فاقد امضا هستند. ۲- تاثیرات عکاسی، چاپ و رابطه با سایر کشورهای اروپایی در این نگاره ها مشاهده می شود. ۳- در این نگاره ها ابتدا شمایل افراد و سپس فضای اطراف آن ها مورد توجه نقاش بوده و او در ترسیم فضاهای داخلی دقت عمل و ظرافت بیش تری به کار برده است. ۴- این میناها دارای ویژگی های نقاشی های رنگ روغنی و لاک هم عصر خود است و دارای سایه روشن و حجم پردازی به شیوه اروپایی است. ۵- زنان در این پلاک ها در حال نواختن تار، تنبک، دف و کمانچه مشاهده می شوند که نشان گر رواج هنر موسیقی در بین بانوان این دوره است. ۶- رنگ در این نگاره ها محدود و درخشان است و بیش تر رنگ های گرم مورد استفاده قرار گرفته است.

### منابع و ماخذ

- ای وولف، هانس، سیروس ابراهیم زاده، تهران، انتشارات و آموزش انقلاب اسلامی، چاپ اول، ۱۳۷۲.
- بازیل، گری، نقاشی ایرانی، ترجمه: عربعلی شروه، تهران، انتشارات عصر جدید، چاپ اول، ۱۳۶۹.
- پاکبان، روئین، نقاشی ایران از دیرباز تا امروز، تهران، نارستان، ۱۳۷۹.
- پولاک، س.، ترجمه: ک. جهانداری، سفرنامه پولاک، تهران، انتشارات خوارزمی چاپ اول، ۱۳۶۱.
- خلیلی، داود، گرایش به غرب، مترجم: پیام بهتاش، تهران، انتشارات کارنگ، ۱۳۸۳.
- دمندان، پریسا، چهره نگاران اصفهان، تهران، دفتر پژوهشهای فرهنگی، ۱۳۷۲.
- دهخدا، علی اکبر، لغت نامه، جلد ۷، تهران، دانشگاه تهران، ۱۳۷۷.
- ذکاء، یحیی، لباس زنانه از قرن سیزدهم تا امروز، تهران، انتشارات اداره کل هنرهای زیبا، چاپ اول، ۱۳۶۶.
- رابینسن، ب. و.، هنر نگارگری ایران، ترجمه: یعقوب آژند، تهران، انتشارات مولی، ۱۳۸۴.
- رهنورد، زهرا، تاریخ هنر ایران در دوره اسلامی: نگارگری، تهران، سازمان چاپ و انتشارات، وزارت فرهنگ و ارشاد اسلامی چاپ اول، ۱۳۸۶.
- عابدینی، رضا، کارگاه چاپ دستی، تهران، وزارت آموزش و پرورش، ۱۳۸۰.
- غرضی، مهدی. «باکارگاه میناسازی هنرهای زیبای کشور آشنا شوید». هنر و مردم، دوره ۱، ش ۹، تیر ۴۱.
- غیبی، مهرآسا، هشت هزار سال تاریخ پوشاک اقوام ایرانی، تهران، انتشارات هیرمند، چاپ اول، ۱۳۸۵.
- فدوی، سید محمد، تصویرسازی در عصر صفوی و قاجار، تهران، انتشارات دانشگاه، چاپ اول، ۱۳۸۶.
- فلور، ویلم، نقاشی و نقاشان دوره قاجار، ترجمه: یعقوب آژند، تهران، انتشارات ایل شاهسون بغدادی، ۱۳۸۱.
- فیض الهی، غلامعلی، هنر مینا، اصفهان، انتشارات نهفت، چاپ اول، ۱۳۸۷.
- فیض الهی، مریم، مراحل ساخت مینا با مینای حجره بندی، خلاصه مقالات گنجینه های از یاد رفته هنر ایران، تهران، فرهنگستان، چاپ اول، ۱۳۸۸.
- مدرس، مهشید، نقاشان اروپایی در ایران در دوره قاجار شماره ۹، تهران، فرهنگستان هنر، ۱۳۸۶.
- میثمی، حسین، نگاهی به موسیقی دوره صفویه، فصلنامه گلستان هنر، شماره ۲، تهران، فرهنگستان هنر، ۱۳۸۴.
- یاوری، حسین، آشنایی با هنرهای سنتی، صبای سحر، تهران، چاپ اول، ۱۳۸۲.
- یاوری، حسین، فلزکاری، چاپ سوم، تهران، سازمان تبلیغات اسلامی حوزه هنری، چاپ سوم، ۱۳۸۷.
- مصاحبه با خانم فاطمه اصل صریری، مدیر مسئول مدیر مسئول موزه آذربایجان تبریز، ۱۳۸۹.
- مصاحبه با آقایان احمد و علی رضا پروازی، محققین در هنرهای سنتی تبریز، ۱۳۸۹.
- دفتر معاونت صنایع دستی، صنایع دستی رو به زوال در استان اصفهان، سازمان میراث فرهنگی استان، اصفهان، ۱۳۸۶.



نشریه الکترونیکی زنان، شماره ۱۰، زنان و جامعه: نقش تاریخی زنان - زنان در عرصه فرهنگ - زنان در انقلاب اسلامی .

Falk. S. J, Qajar paintings. Faber and Faber limited, London. 1972.

G.M. Vogelsang-Eastwood & L.A.Ferydoun Barjesteh ,an introduction to qajar era dress, Southwest & Central Asia,2002.

Gillian Vogelsong-eastwood, Qajar dress from Iran in the National museum of ethnology © Digital publications of the National Museum of Ethnology, 2001.

Irena Koshoridze, Marina Friedman, Layla Diba, B.W.Robinson, Qajar portraits, Mega print, Istanbul, 2004.

R.B.M.Binning,AJournal of Two Years travel in persi ,Ceylon,c.,2volumes,London,1857.  
images.vam.ac.ukstyleqajar-iran521

[www.funian.com](http://www.funian.com)

[www.qajarpages.org/qajorders.html](http://www.qajarpages.org/qajorders.html)

[www.christies.com](http://www.christies.com)

[www.episodemagazine.com/N26/ghajar.htm](http://www.episodemagazine.com/N26/ghajar.htm)

[www.rasekhoon.net](http://www.rasekhoon.net)

[landscape.blogfa.com](http://landscape.blogfa.com)

پژوهشگاه علوم انسانی و مطالعات فرهنگی  
پرتال جامع علوم انسانی