

مصطفی رستمی استادیار
 دانشکده هنر و معماری،
 دانشگاه مازندران
 m.rostami@umz.ac.ir
 کارشناسی ارشد هنر اسلامی، موسسه
 آموزش عالی مارلیک

تاریخ دریافت مقاله: ۹۳/۰۴/۰۹
 تاریخ پذیرش مقاله: ۹۳/۰۷/۰۷
 صفحات مقاله: ۶۴-۵۱

دوره و شماره
 فصلنامه علمی-تخصصی
 هنر و معماری
 شماره ۱۸
 زمستان ۱۳۹۲

تجلی فرهنگ شیعی در کتیبه‌نگاری علم‌های صفوی

چکیده

آیین عزاداری محرم مهم‌ترین مناسک معنوی شیعه، مجموعه‌ای از نمادهای گوناگونی است که می‌تواند به بهترین شکل، بیان‌کننده تداوم باورهای کهن شیعیان در گذر زمان باشد. از زمان گسترش تشیع در روزگار صفوی تا به امروز، انجام این آیین، تداوم و البته به فراخور زمان، تحولاتی را نیز در برداشته است. با ورود مذهب تشیع در دوره صفوی و تلاش حاکمان آن دوره به گسترش تشیع، تأثیر اسلام شیعی در هنرهای اسلامی از جمله فلزکاری بسیار دیده می‌شود. در این میان هنرمندان فلزکار دوره صفوی دست به خلق آثاری می‌زدند که روح اسلام در آن جلوه‌گری می‌کرد. یکی از این جلوه‌های نمادین معنوی در این باره، ساخت علم‌های عاشورایی است. کتیبه‌ها و یا آرایه‌های خطی در علم‌های عاشورایی با مضامین شیعی، جلوه‌ای خاص به آن‌ها داده است؛ حال آنکه ارتباط معنوی و دینی میان مضامین این آرایه‌های خطی و کاربرد علم به‌عنوان محمل تجلی فرهنگ شیعی، خود جای بسی تعمق دارد. نتایج این پژوهش نشان می‌دهد که در حقیقت علم یک اثر هنری در دوره صفوی، دارای ویژگی‌های زیباشناسانه‌ای است که برای عامه مردمی که به فضای فرهنگ عاشورایی تعلق دارند، مهم و مقدس است. این پژوهش می‌کوشد تا با روش توصیفی-تحلیلی، جنبه‌های تصویری و محتوایی کتیبه‌نگاری تعداد دوازده علم عاشورایی صفوی را از حیث کاربرد مفاهیم موجود در فرهنگ شیعی در این نمود آیینی بررسی کند.

اهداف مقاله

- ۱- شناخت مضامین کتیبه‌های علم‌های صفوی.
- ۲- جایگاه مذهب شیعه در مضامین خط‌نگاره‌های علم‌های صفوی.

سؤالات مقاله

- ۱- مضامین و معنای کتیبه‌های علم صفوی کدام است؟
- ۲- چگونه می‌توان میان مفاهیم کتیبه‌های علم و مذهب تشیع دوره صفوی رابطه‌ای یافت؟

واژگان کلیدی

مذهب تشیع، علم‌های عاشورایی، کتیبه‌نگاری مذهبی، دوره صفوی.

مقدمه

ظرفیت و اندیشه و احساس ایران در جستجوی گذر از لایه‌های ظاهری و یافتن حقیقت محض، زمینه‌ای می‌گردد برای پذیرش شیعه و زایش معنویت و عرفان و تصوف اسلامی در این سرزمین. هنرمند مسلمان ایران همواره رسالت خود را در آذین «کلام‌الله» می‌جوید. او سادگی و پاکی و احتراز از تجمل را با یاری از قرآن مقدس و شخصیت پیامبر اکرم (ص) و امامان بزرگوار را در آثار هنری خود به‌وضوح می‌نمایاند. تشیع اثنی عشری یا «دوازده‌امامی» در ۹۰۷/۱۵۰۱ به‌عنوان مذهب رسمی کشور تازه تأسیس صفوی از سوی شاه اسماعیل در تبریز اعلام شد.

نگاه و نگرش جدید، سبب تحولات قابل توجهی در ساخت‌وساز، قوم و نوع کارکرد آثار فلزی شد؛ به‌گونه‌ای که مهارت سنتی حکاکان و ترصیع‌گران در آثار این دوره جلوه‌گر است. در این آثار، استحکام و زمختی، جای خود را به زیبایی و ظرافت داد و زبان و خط فارسی جز در متون قرآنی، جای خط عربی را گرفت. افزون بر این، آزادی فزاینده‌ای در تصویرکردن انسان، حیوان، گل و درختان پدیدار شد و اسلیمی‌ها سبک‌تر و گستره‌ای فراخ‌تر یافتند.

اگر آثار فلزی دوره صفوی با دوره تیموری که کاربرد اشعار فارسی در آن‌ها بیشتر است مقایسه گردد، خواهیم دید که منبع خط نگاره‌های دوره صفوی در آثار فلزی، بیشتر مذهبی بوده و به‌طور بنیادین دارای عناصر شیعی است. توجه حاکمان صفوی به هنرمندان که بیشتر از صوفیان و علما مذهبی بودند و بهره‌گیری از موضوعات شیعه، سبکی باشکوه و مشخص، نشان‌دهنده توسعه و تغییرات چشمگیری است که با پیشیانی‌های مالی و معنوی آن‌ها انجام می‌شد. با اقتدار دولت صفوی و گسترش مذهب تشیع، آیین‌های زیادی به‌وجود آمد. در این دوره آیین عزاداری عاشورا رواج یافت. سینه‌زنی و برخی مراسم دیگر، به‌طور اختصاصی به امام حسین (ع) تعلق پیدا کرد. مراسم محرم، حمایت و تشویق دربار را جلب کرد. هنرمندان فلزکار دوره صفوی دست به آفرینش آثاری می‌زدند که روح اسلام شیعی در آن تجلی داشت. از مهم‌ترین و بارزترین نماد مناسک محرم و عاشورا، می‌توان علم را نام برد. پژوهش‌ها درباره تاریخچه علم و علامت راه بجایی نبرده است. اما آنچه نگارگری ایرانی ما را بدان رهنمون می‌کند، علم‌هایی به شکل بسیار ساده بودند با چوبی بلند و پارچه‌ای بر سر آن در جنگ‌ها، با نشان قومیت افراد یک گروه، که پیشاپیش افراد برای معرفی طرفین جنگ به کار می‌رفته‌اند. مطالعه روی اشیای فلزی به کاررفته در این مراسم دینی به‌ویژه علم و تزیینات و کتیبه‌نگاری‌های حکاکی شده روی آنان شامل آیات قرآنی، اسامی ائمه معصومین (ع) و پیامبر (ص)، همراه با دعا‌های خطاب به آنان و ارتباط معنوی و دینی بین مضامین آرایه‌های خطی در علم و جایگاه آن در مذهب تشیع در دوره صفوی از اهداف مهم در این پژوهش می‌باشد.

علم: ریشه‌یابی و مفهوم

رشد و توسعه مراسم محرم در دوره صفوی، باعث پدید آمدن نمایش مذهبی دیگری شد. مضمون این نمایش نقل زندگی و اعمال، رنج و مرگ شهیدان شیعه بود. این داستان‌ها از کتابی به نام روضه الشهداء و یا (بهشت شهیدان) گرفته می‌شد و از اوایل سده شانزدهم/دهم

به بعد در میان شیعیان به گونه‌ای گسترده انتشار یافت. از جمله نماد و نشانه‌های ویژه مراسم عزاداری در این دوره علم می‌باشد. (کوه نور، ۱۳۸۳: ۳۸)

معنی علم در فرهنگ لغت چنین آمده است: این واژه از دو کلمه عبرانی ترجمه شده، یکی (نَس) که به معنی چوبی که به زیر آن مشعلی و دیگری (دجل) که به معنی علم یا بیرق است که جنس آن از پارچه بوده و روی آن را می‌آراستند. علم، پرچم، لواء در مراسم تعزیه‌داری به ویژه برای دسته‌گردانی به کار برده می‌شد. هر محله علم یا علامت ویژه به خود داشته که از علم‌های محله‌های دیگر متمایز بوده و هنگام عزاداری، اهل محل به دنبال آن به راه می‌افتادند و سینه‌زنی و نوحه‌خوانی می‌کردند. علم هم در آغاز جزئی از لوازم جنگ به شمار می‌آمده، ولی از هنگامی که به تشریفات عزاداری راه پیدا کرد، تغییری در آن پدید آمد و به این صورتی که امروز می‌بینیم درآمد. (الهی، ۱۳۷۷: ۳۱)

از لحاظ شکل ظاهری نخستین علم‌ها، چوب خشک شده یک صنوبر یا یک درخت کشیده قامت مانند آن است. تنه درخت یا تنه اصلی علم را طی سال در گوشه‌ای از مسجد یا تکیه نگهداری می‌کنند و در آغاز محرم جامه و پارچه‌ها و دستمال‌های رنگارنگ نذری را بر آن می‌پوشانند. گونه دیگری از ارتباط درخت و علم را در نقش درخت سرو می‌بینیم که آن نیز چون صنوبر درختی کشیده قامت و بلندبالاست (میرشکری، ۱۳۸۳: ۵۲). سرو درخت همیشه سبز معروف، در عربی، سرو و سروه (در حال افراد، جمع) و گاه شجره الحیه نامیده می‌شود. (دادور، ۱۳۸۵: ۱۰۱)

سرو از روزگاران کهن، مورد توجه مردم بوده و این درخت راست قامت مانند سراب، هوم مقدس از دیرباز نشان ویژه ایرانیان بوده که برابر با روایات ایرانی، زرتشت این درخت را از بهشت آورده و در پیش درآتشکده کاشته است. انتساب صفت آزادی و آزادگی به سرو یادگار ارتباط آن با ناهید است که در اسطوره‌ها و افسانه‌ها رمز آزادی و آزادگی به شمار می‌رود (یاحقی، ۱۳۶۹: ۲۴۶-۲۴۴) و برخی از پژوهشگران را بر این باوراند که درخت سرو در دوران باستان و به گواهی نقوش برجسته تخت جمشید جنبه آیینی داشته و نماد جاودانگی تلقی می‌شد. با ظهور اسلام و در دوران اسلامی کم‌کم جایگاه خود را به عنوان یک درخت آیینی از دست داده و تبدیل به یک نگاره تزئینی و انتزاعی می‌شود و این رفته‌رفته در سده هجدهم و نوزدهم / دوازدهم و سیزدهم به اوج زیبایی و ظهور خویش در بیشتر هنرهای ایرانی از جمله ترمه‌بافی و قالی‌بافی گرفته تا معماری و هنرهای دینی و آیینی مانند تعزیه و علامت‌های عاشورایی می‌رسد. (افروغ، ۱۳۸۸: ۴۴) (تصویر ۱) نقش سرو خمیده به نشانه سوگواری روی سفالینه‌ها و نگاره‌های بازمانده از دوره‌های مختلف تاریخی شاهد دیگری بر این مدعاست. به غیر از ویژگی ظاهری

علم، آنچه بیشتر به زیبایی آن جلوه‌گری می‌کند، کنده‌کاری‌هایی است که مانند نقوش گیاهی همچون اسلیمی و ختایی و همچنین کتیبه‌های خطی مزین به آیات قرآنی و نام ائمه اطهار علیه‌السلام، نقش شده است. با گسترش مذهب تشیع در دوره صفوی، در بیشتر آثار فلزی این دوران، هنرمندان مسلمان از این گونه کتیبه‌ها در خلق اثر هنری بهره برده‌اند.

و فور کتیبه‌های قرآنی بر آثار اسلامی یادآور این واقعیت است که کل حیات اسلامی با نقل قول‌هایی از قرآن درهم تنیده و ذکر قرآن و ادعیه و اذکار مأخوذ از قرآن، پشتوانه



تصویر ۱: نقش درخت سرو بر دیواره کاخ، تخت جمشید (فریه، ۱۳۷۴: ۲۲)

معنوی این زندگی است. اگر بتوان تأثیر صادر از قرآن را ارتعاش معنوی خواند که تأثیر معنوی و شنیداری را همزمان داراست. بنابراین همه هنرهای اسلامی باید حامل نقش و نشان آن ارتعاش باشند. بدین سان هنر بصری اسلامی تنها بازتاب بصری کلام قرآنی است و کتیبه‌نویسی عاملی مؤثر در ماندگار ساختن کلام خدا می‌تواند یک عنصر مهم تزئیناتی باشد و خطاطی هنری است که آواها را به صورت دیداری استنساخ و آن‌ها را در مکان تثبیت می‌نماید. (بورکهارت، ۱۳۸۳: ۲۳۴)

بر این پایه نماد حکمت در آثار هنری به نوع نگاه هنرمند به عناصر سازنده اثر بستگی دارد. یک اثر فلزی در ابتدای امر، یک وسیله است که برای رفع یک نیاز ساخته شده است، اما این شی می‌تواند بیشترین کاربرد را در رفع نیازهای اصلی مادی و معنوی داشته باشد. هنرمندان صفوی در طراحی نقوش آثار فلزی به دلیل محدودیت فضایی سطح بخشی از آیات یا احادیث و اسماء ائمه اطهار (ع) که دربرگیرنده پیامی بودند را بنا بر نوع بهره‌برداری از اشیا برمی‌گزیدند.

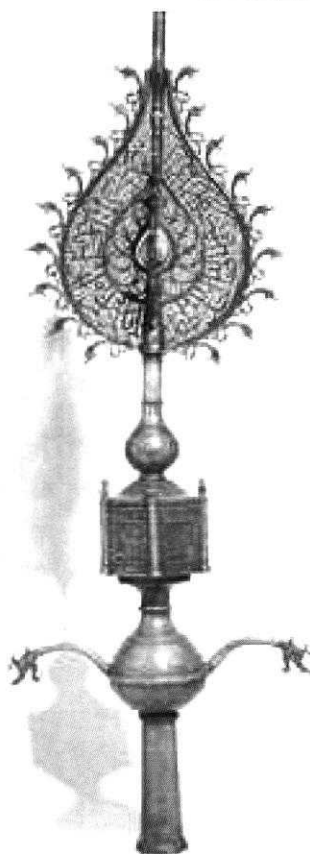
تزئینات بصری و معنایی علم‌های صفوی

الف - کتیبه با مضامین آیات قرآنی

گفتنی است که تعداد آثار فلزی مزین به کتیبه‌نگاری آیات قرآنی محدود است. یکی از دلایل آن تقدس آیات قرآن و ممنوعیت در لمس آیات بدون وضو می‌باشد و دیگر در کاربری خاص آثار برای انجام مقاصد دینی و مذهبی معین بوده که هنرمند فلزکار ایرانی به تناسب و در مواقع خاص از آن‌ها بهره جسته است. همچنین جامعه هنرمندان ایرانی در دوران صفوی و قاجار در کتیبه‌نگاری آثار هنری؛ به‌ویژه فلزکاری، افزون بر موضوع‌های قرآنی، ادعیه و احادیث نیز به‌وفور به‌کاربرده‌اند. درباره فلزکاری دوره صفوی باید عنوان کرد که هنر قلم‌زنی با هنر خطاطی و خوشنویسی آمیخته‌شده و آمیزه‌ای از هنرهای تزئینی و کاربردی ماندگاری را برجای گذاشته‌اند. (ویلسون، ۱۳۶۶: ۷۸)

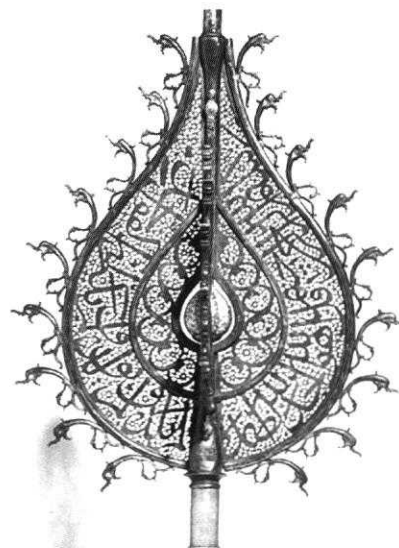
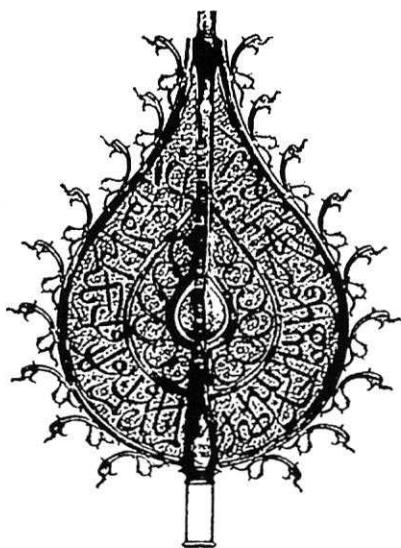
یکی از بارزترین نمونه‌ها، علم برنجی و برنزی متعلق به دوران صفوی در ایران که در تاریخ ۱۱۱۸/۱۷۰۷ ساخته شده است. این علم از یک ستون برنجی لوله‌ای بلند و باریک شروع می‌شود. در بخش کروی شکل با طرح‌های اسلیمی حکاکی و دارای خطوط خوشنویسی است. در بخش اصلی علم کتیبه‌ای از سوره «توحید» دورتادور آن به صورت پیوسته تزئین شده و هنرمند صفوی با در نظر گرفتن فضای محدود تلاش در انتخاب سوره کوتاه برای تزئین علم نموده، سوره‌ای که احادیث خداوند را بیان می‌کند. تعداد زیادی سر اژدها در امتداد لبه‌ها با قاب مسطح بلندی ثابت گردیده است. در بخش دیگر این علم یک شبکه گل‌دار که دارای پیچک‌ها و برگ‌های نخلی‌اند و یک مکعب حکاکی شده را نگه می‌دارد. در هر طرف این مکعب، مزین به کلمه مبارک «یا محمد» بین پیچک‌های گلدار یا همان اسلیمی می‌باشد. در برخی از علم‌ها ترکیب چند مضمون باهم در یک اثر دیده می‌شود. (تصویر ۲)

در بیشتر کتیبه‌نگاری‌ها از یک سوره در چندین اثر به کار برده شده است. علم استیل مشبک مربوط به دوره صفوی، مربوط به تاریخ ۱۱۲۱/۱۷۰۹ از نمونه‌های قابل تامل است. فرم کلی این علم به شکل اشک بوده، بدنه استیل مشبک کاری شده آن پیرامون یک‌شکل



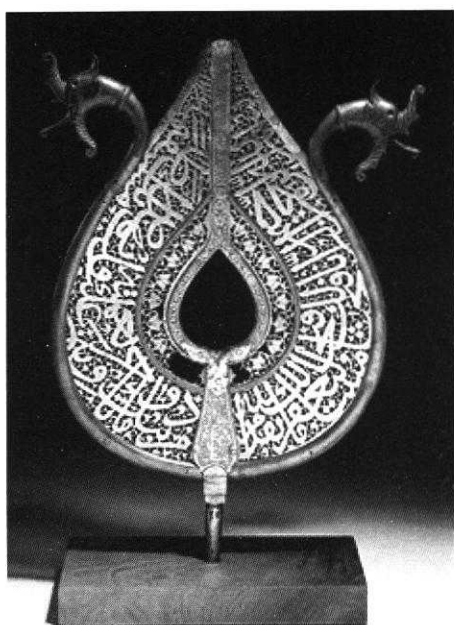
تصویر ۲: علم برنجی، دوره صفوی، ایران،
۱۱۱۸/۱۷۰۷^۲

تصویر ۳: علم استیل مشبک، دوره صفوی، ایران،
تاریخ ۱۱۲۱/۱۷۰۹^۲



اشک مرکزی که از فولاد سخت ساخته شده است، با پیچک‌های گیاهی حکاکی شده است. روی لبه خارجی، کتیبه‌ای که در آن سوره مبارک «الفتح» با خط زیبای ثلث روی زمینه‌ای از اسلیمی و ختایی تزیین شده جلوه‌گری می‌کند. در اینجا گویی هنرمند شیعی با مزین کردن علم به آیات مقدس سوره «فتح»، از باری تعالی استعانت و پیروزی را در برابر دشمنان و بدخواهان می‌طلبد. در سوی دیگر کتیبه‌ای به تاریخ ۱۱۲۱ / ۱۷۰۹ بازمی‌گردد. یک صفحه قلم‌زنی شده در زیر قرار دارد که کل آن در نوارهای برنجی پیچیده شده است که به چند سر اژدها ختم می‌شود. (تصویر ۳)

نمونه دیگری از علم با مضامین آیات قرآنی، علم استیل مشبک کاری شده مربوط به دوره صفوی، به تاریخ ۱۱۲۲ / ۱۷۱۰ است. این علم از یک بدنه سر باریک مشبک در یک



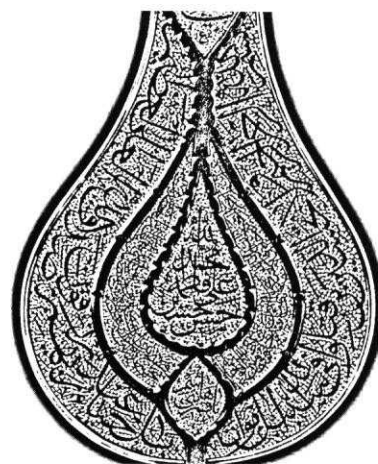
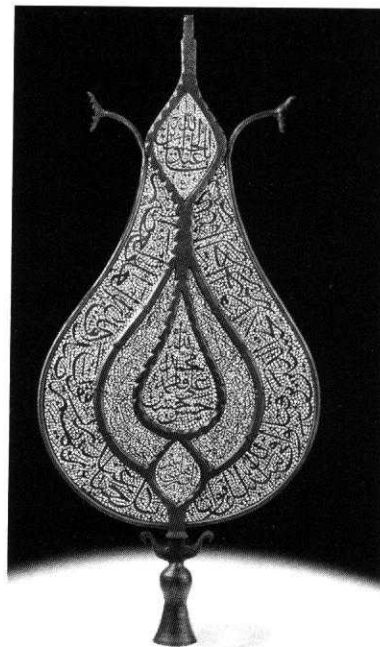
فضا چندضلعی سرچشمه می‌گیرد و در هر وجه آن یک نوار منقوش وجود دارد. صفحه اشکی شکل اصلی با کتیبه‌ای مشبک از اسلیمی‌ها در پشت یک نقش نوشته قرار گرفته و تاریخ ۱۱۲۲/۱۷۱۰ روی آن کنده کاری شده است. این علم از پنج کتیبه مجزا تشکیل شده و در بخش لبه بیرونی، دو کتیبه در کنار هم، مزین به آیات قرآنی است. آیات سوره «نصر» که در این سوره خداوند مژده پیروزی را به مؤمنین می‌دهد و به شکرانه این نعمت بزرگ و این پیروزی و نصرت الهی مؤمنین باید پروردگار را تسبیح و حمد گویند و از او طلب آمرزش بخواهند و همچنین آیه ۱۶۹ سوره مبارکه «آل عمران» که در این آیه اهمیت تکریم و مقام شهید را بیان می‌کند. از نکات قابل توجه در بخش مرکزی این علم، سه کتیبه مشبک، متبرک به اسماء پنج تن از امامان معصوم (ع) می‌باشد. هر یک از لبه‌های برآمده دارای الگوی طنابی شکل به سرهای برجسته ازدها ختم می‌شود. (تصویر ۴)

یکی دیگر از علم‌ها که بدان پرداخته می‌شود، علم استیل مشبک کاری شده بسیار زیبا و در عین حال پیچیده که بی‌گمان، متعلق به یک انجمن یا انجمن اخوت بوده است که در زمان محرم (ماه سوگواری)، آن را در هیئت عزاداری حمل می‌کردند. این علم از چند صفحه مشبک تودرتو تشکیل شده است. در بخش مرکزی، فرم کلی علم در اندازه کوچک دیده می‌شود، کتیبه مشبک کوچک‌تر، سوره «توحید» در آن نقش بسته است. در بخش بیرونی نیز سوره «الفتح» در درون کتیبه‌ای و در بین نقوش اسلیمی کنده کاری و مشبک کاری شده است. (تصویر ۵)

تعداد آیات به کار رفته در کتیبه‌ها بسته به بزرگی و اندازه علم متفاوت است. علم استیل مشبک برای دوره صفوی، در سه بخش متشکل از پنج صفحه بادامی شکل تشکیل یافته است که روی هم‌رفته یک طرح ستونی را تشکیل می‌دهند. دوسوی آن دارای صفحات مشبک با دو کتیبه می‌باشد. در قسمت لبه‌ها، سرهای برجسته ازدها وجود دارد (که برخی از آن‌ها از بین رفته‌اند). بدنه نوک‌تیز آن دارای اتصال کروی شکل است و تزیینات خوشنویسی مشبک دیده می‌شود. کتیبه‌نگاری‌ها متشکل است از: بدنه اصلی شامل اسامی چهارده معصوم، سوره «بقره» و سوره «ناس» و صفحات کوچک، مزین به حمد و نیایش خداوند است. در بخش‌های دیگر این علم، سوره «صف» بخش‌هایی از آیه ۱۳ حکاکی شده است. در سوره «ناس» به بیان وسوسه‌ای که درون روح و قلب انسان جای می‌گیرد، پرداخته است و این وسوسه با ایمان، عقل و فکر ما بازی می‌کند، پس سه بار نام خداوند در این سوره یاد شده است، خداوند «ملک الناس» است، پس خود را برده دیگران قرار ندهیم و حالا که او «اله الناس» است، به غیر او دل نبندیم و این اندیشه و باور بهترین پناهندگی از وسوسه است. در بخش دیگر این علم، آیه ۱۳ سوره «صف» نقش شده است. در این آیه، خداوند بشارت و مژده پیروزی در دنیا و بهشت در آخرت را به مؤمنین می‌دهد. به عبارتی، آن چیزی که وراى بیان است. (تصویر ۶) (جدول ۱)

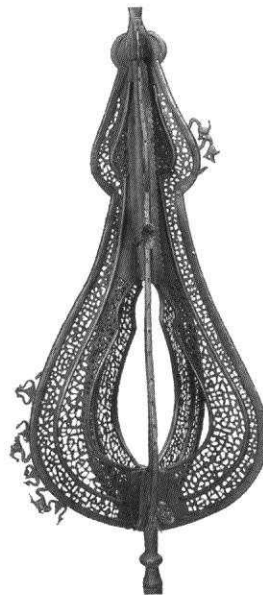
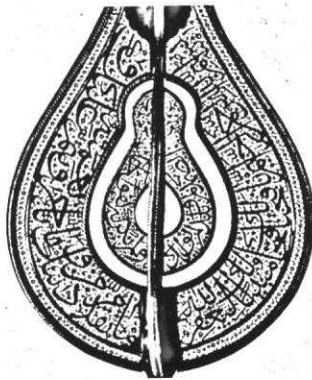
ب - کتیبه‌هایی با مضامین دعایی و عبارات شیعی

آیات قرآنی تنها متون به کار رفته در کتیبه‌نگاری علم‌های دوره صفوی نیست، بلکه مضامین دیگری نیز در کنار آن، مورد استفاده هنرمند شیعی قرار گرفته است. نمونه‌ای که می‌توان بدان اشاره نمود، علم متشکل از یک صفحه قطره‌ای بزرگ با صفحه نوک‌تیز مشابه



تصویر ۴: علم استیل مشبک، دوره صفوی، اصفهان، ایران، تاریخ ۱۱۲۲/۱۷۱۰

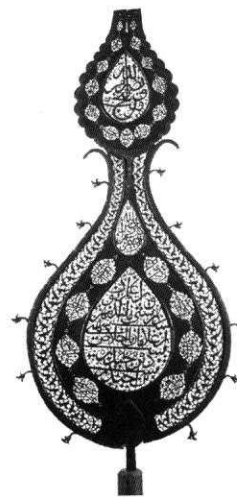
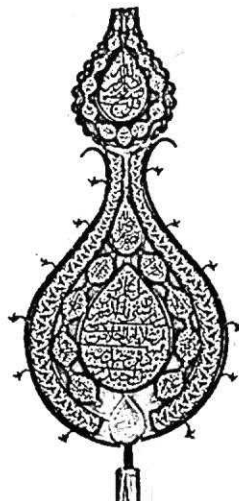
تصویر ۵: پایین، علم استیل، با تزیینات مشبک، ایران، سده هفدهم - هجدهم / دوازدهم - یازدهم، بلندی ۳۷۸/۵ سانتیمتر^۵
تصویر ۶: راست، علم استیل مشبک، دوره صفوی، ایران، سده هفدهم / یازدهم^۶



دیگری احاطه شده است. در تیغه‌های استیل برآمده، نمای کلی آن با بخش‌های انتهایی منظم ازدها، نشانه گذاری شده و روی محور قائم، کتیبه‌نگاری به خط نسخ در داخل صفحه مشبک قطره‌ای در مرکز علم، مزین به نوشته‌هایی در وصف امام علی (ع) دیده می‌شود. این کتیبه در بین هشت کتیبه بیضی شکل ترسیم شده با مضمون دعای «نادعلی»، به خط نسخ نقش بسته است. ذکر دعا خطاب به امام علی (ع) به زبان عربی است. کسی که شگفتی‌ها (معجزه‌ها) را می‌آفریند. این دعا به درستی مدد جستن از علی (ع) برای برآوردن حاجات از سوی مسلمان شیعه خوانده می‌شود. در بخش فوقانی این علم، در بخش مرکزی با نقش نوشته مشبک «نَصْرٍ مِنَ اللَّهِ وَ فَتْحُ الْقَرِيبِ» تزیین شده است. در حاشیه دایره‌ای این کتیبه، اسامی دوازده امام به صورت بسیار زیبا حول دایره و در داخل کتیبه‌های مشبک کاری شده جلوه‌گری می‌کند. (تصویر ۷)

عبارات شیعی مانند عبارت شهادتین، یکی دیگر از مضامینی است که در کتیبه‌نگاری آثار هنری از جمله فلز کاری دوره صفوی دیده می‌شود. یکی از بارزترین نمونه‌ها، علم استیل

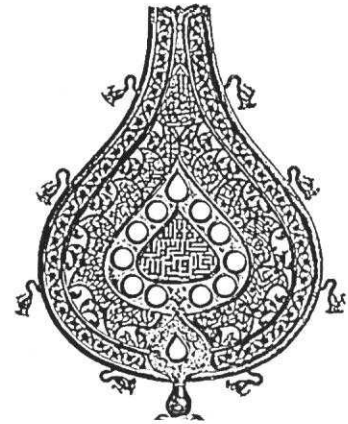
تصویر ۷: علم استیل مشبک، دوره صفوی، احتمالاً اصفهان، ایران، ۱۶۵۸-۱۶۶۹/۱۰۶۸-۱۰۶۸^۷



مشبک مربوط به دوره صفوی است؛ در این علم یک صفحه بزرگ به شکل اشک، در تیغه‌های استیل برآمده و نقش نوشته کوفی مربعی شکل در فضایی قطره‌ای مانند در حاشیه هلال‌های تراشیده شده روی زمینه ساده دیده می‌شود. در این کتیبه، دعایی برای پیامبر (ص) است، «لا اله الا الله و مُحَمَّدًا رَسولَ الله» (خدایی به جز الله نیست و محمد پیام‌آور خداست). این دو جمله، به باور مسلمانان دوره صفوی اشاره می‌کند و دو اصل اساسی اعتقادی در اسلام، یعنی توحید و نبوت را تشکیل می‌دهد. در بعضی موارد در این دوران می‌توان جمله دیگری یافت که به آن جمله مذکور اضافه شده است. این جمله «علی ولی الله» (علی ولی خداست) و یکی از عبارات معروف شهادتین شیعی است. با این جمله علی (ع) به‌عنوان ولی الله ادامه پیدا می‌کند. این جمله، علی (ع) را به‌عنوان جانشین پیامبر (ص) و امیرالمؤمنین معرفی می‌کند. در واقع هنرمند، با حک کردن شهادتین شیعه، نزدیکی معنوی میان خالق، پیامبر (ص) و علی (ع) را بیان می‌کند. در حاشیه، کتیبه مشبک که در آن اسامی دوازده امام به خط نسخ در میان اسلیمی‌های به شکل مدرج پیوسته به هم ترکیب شده است و در کنار هم یک طرح برگ نخلی را ایجاد می‌کند. (تصویر ۸) (جدول ۱)

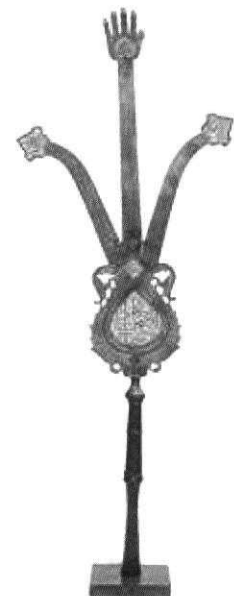
ج- کتیبه مزین به اسماء متبرکه که ائمه اطهار (ع)

در جهان اسلام، علم به‌عنوان نشانه‌ای از طبقه سلطنتی، به‌عنوان علم نظامی و به‌عنوان علم مذهبی به کار می‌رفت. قطع نظر از نوع کاربرد آن، علم دارای نقش نوشته‌های مذهبی بود که نام حضرت محمد (ص) و چهار خلیفه اول در آن ذکر می‌گردید. بیشتر علم‌ها متعلق به شیعه ایرانی است، به همین دلیل است که نام علی (ع)، فاطمه و پسران ایشان حسن و حسین بیشتر نقش بارزی ایفا می‌کنند. علم استیل مشبک، متشکل از پنج بخش است که به یکدیگر پیچ شده است، یک تیر بلند استوانه‌ای با انتهای گرد شیاردار که به یک قاب دایره‌ای مسطح به لبه‌های شاخه‌دار متصل شده، دارای قاب داخلی سیمی گرد است و کتیبه حکاکی شده‌ای به خط محقق روی زمینه‌ای مشبک اسلیمی نقش گردیده است. نقوش حکاکی شده به شکل لوزی با خط خوشنویسی کلمه «یا فتاح» را نشان می‌دهد. ساقه مرکزی به شکل دست، با قاب‌های حکاکی شده با کتیبه‌های دایره‌ای شکل که در داخل هر دایره اسامی اولاد پیامبر (ص) روی انگشتان نوشته شده است. در کف دست نیز کتیبه‌ای مزین به صفت خداوند «یا قاضی الحاجات» دیده می‌شود. در دو سوی این علم با ساقه‌های منحنی روی هر طرف آن احاطه شده و گوشواره‌های برگ نخلی برآمده که روی آن‌ها نقش‌های خوشنویسی حکاکی شده «یا الله» دیده می‌شود. تنه هر یک از سه ساقه دارای نشانه‌هایی از



تصویر ۸: علم استیل مشبک، دوره صفوی، گویا اصفهان، ایران، سده هفدهم/ یازدهم،^۸

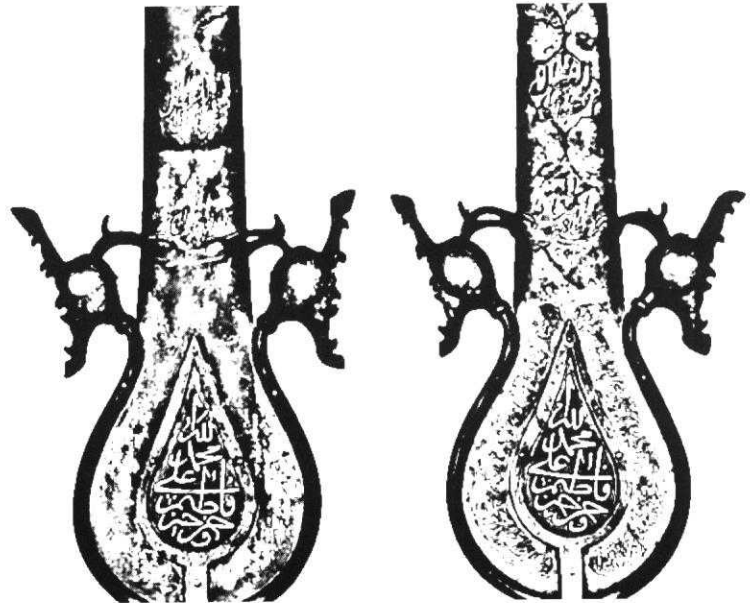
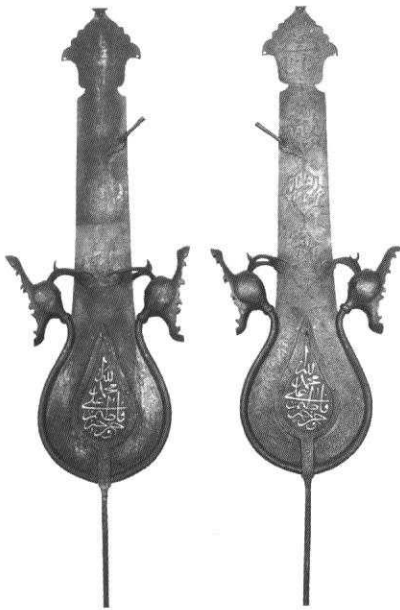
تصویر ۹: علم استیل، مشبک، دوره صفوی، ایران، اواخر سده شانزدهم و هفدهم/ دهم و یازدهم،^۹



خوشنویسی است و نقش طلائی گلدار در هر دو طرف وجود دارد. (تصویر ۹)

هنرمند با قرار دادن اسامی امامان در کنار نام پیامبر (ص) تلاش داشته تا روحانیت ایشان را بازتاب دهد. از نگاه دیگر، این کتیبه‌ها نشان‌دهنده گرایش و اهداف هنرمندان به توسعه مذهب شیعه و مقبولیت و مشروعیت امامان در جامعه آن‌ها است. یک جفت علم از جنس استیل، هر یک داری شکل شیب‌دار پهن هستند که در پایه، گرد شده و در انتها به بخش پته مانند ختم می‌شوند. فرم کلی بیشتر علم‌ها همانند درخت سرو است. در بخش مرکزی کتیبه‌ای اشک مانند نام «الله» و اسامی پنج تن «محمد(ص)، علی(ع)، فاطمه و حسن و حسین» به صورت مرصع کاری شده با طلا و نقره حکاکی شده است. در بالای همین دست‌نوشته، کتیبه‌ای دیگری مزین به کلمه «یا ابوالفضل عباس» دیده می‌شود همان شخصیت مطهر و پاکی که در کربلا علمدار و پرچم‌دار سپاه مؤمنین بود. نام او در این اثر بالاتر از نام پنج تن قرار گرفته، و در واقع هنرمند با مزین کردن این اثر به نام او، اشاره و یادآوری آن دوران و واقعه را به ما نشان می‌دهد. (تصویر ۱۰)

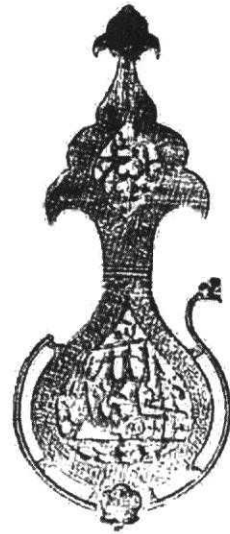
تصویر ۱۰: یک جفت علم، جنس استیل، دوره صفوی، ایران، سده شانزدهم/دهم^{۱۰}



در دوران حکومت صفویان، کاربرد شهادتین شیعه بسیار رایج بوده است. به کاربری از ترکیب کلمات الله، پیامبر (ص) و امام علی (ع) در کنار هم، باورهای مسلمانان شیعه آن دوران را نشان می‌دهد. کسی که حب الهی را باور داشت، باید به دوستی پیامبر (ص) و امام علی (ع) ایمان می‌آورد. در بقعه آقا سید مهدی بن آقا سید محمدرضا بن موسی الکاظم (ع) دهکده استلک، علم قدیمی و ظریف و پرکار و عجیب در این بقعه وجود دارد که در دو سوی علم دو ازدهای خوش‌تراش به چشم می‌خورد و در وسط کلمات «الله محمد علی» مشبک کاری شده است. (تصویر ۱۱)

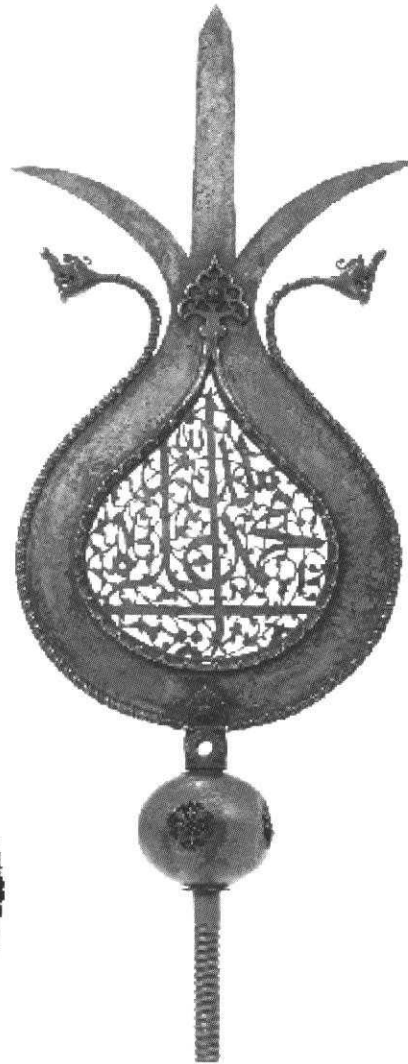
در بقعه آقا سید حسن بن امام موسی الکاظم (ع) در دهکده لاکمه سر لاهیجان، علمی قدیمی در این بقعه وجود دارد که بر حاشیه آن «صلوات کبیر» مشبک کاری شده است. در این صلوات، درود و سلام به پیامبر (ص) و اهل بیت او داده می‌شود. در بخش مرکزی علم، کلمات مبارک «الله، محمد، علی» مشبک کاری شده است. در دو سوی علم دو ازدها به چشم می‌خورد. (تصویر ۱۲)

در بسیاری از کتیبه‌نگاری‌های آثار هنری دوره صفوی مضامین بکار رفته مذهبی بوده و این آثار، بسیاری از عناصر شیعه را دربر دارند، که شامل دعا خطاب به امامان به‌ویژه امام علی (ع) است. زیرا ایشان جایگاه ویژه‌ای در فرهنگ شیعه داشته و دارند. نمونه دیگری با این مضامین، علم استیل مربوط به دوره صفوی، به فرم قطره‌ای که در بخش بالا همانند شعله چراغ در داخل یک ریسمان مفتولی که به سر اژدها منتهی می‌شود. روی بدنه کتیبه‌ای مشبک به فرم دایره، مزین به کلمه «الله، محمد، علی» می‌باشد. این واژه‌های مقدس درون فضایی مشبک با طرح‌های اسلیمی تزیین شده است. (تصویر ۱۳) (جدول ۱)

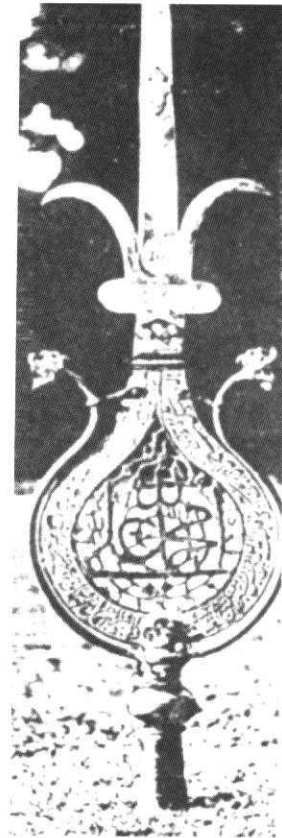
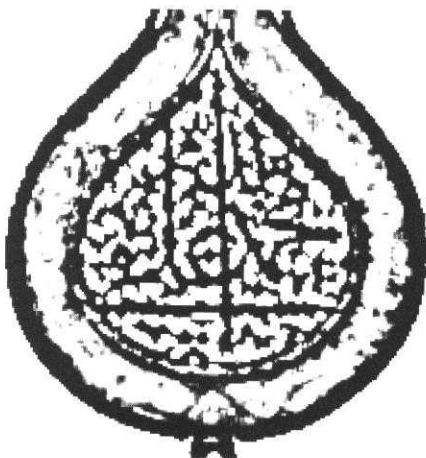


تصویر ۱۱: علم بقعه آقا سیدمهدی در استلک
لشنتشاه، ایران، دوره صفوی (الهی، ۱۳۸۰: ۳۴)

تصویر ۱۲: علم مفرغی، بقعه آقا سیدحسن بن امام
موسی الکاظم در دهکده لاکمه‌سر، دوره صفوی
(الهی، ۱۳۸۰: ۳۶)















تصویر ۱۳: علم استیل مشبک، دوره صفوی،
ایران، سده هفدهم/ یازدهم^{۱۱}



11-<http://www.christies.com/lotfinder/lot/a-safavid-cut-steel-processional-iran-17th-4580034-details.aspx/2014-07-09/10:30pm>

جدول ۱. طبقه‌بندی مضامین کتیبه‌های شیعی، علم‌های دوره صفوی (از نگارندگان)

تصویر	شرح مضامین	مضامین به کار رفته در کتیبه‌نگاری علم
	کتیبه مشبک، مزین به سوره مبارکه «توحید» اشاره به احدیت خداوند، زمینه با طرح اسلیمی و ختایی	کتیبه با مضامین آیات قرآنی
	کتیبه مشبک، مزین به سوره «الفتح»، استعانت و پیروزی از سوی خداوند در مقابل دشمنان، خط ثلث، زمینه طرح‌دار	
	کتیبه مزین به سوره «انصر»، بشارت پیروزی از جانب پروردگار، حمد و ستایش خداوند و طلب آمرزش گناهان، آیه ۱۶۹ سوره «ال عمران»، تکریم مقام و منزلت شهید، زمینه مشبک	
	کتیبه مزین به سوره «توحید» و سوره «الفتح»، زمینه مشبک طرح‌دار	
	کتیبه مزین به بخشی از آیه سوره «بقره» و سوره «اناس»، پناه بردن به خداوند در برابر وسوسه شیطان در روح و قلب انسان، آیه ۱۳ سوره «صف»، بشارت و مژده پیروزی در دنیا و بهشت در آخرت از سوی پروردگار به مؤمنین، زمینه مشبک	کتیبه با مضامین دعایی و عبارات شیعی
	کتیبه مزین به دعای «نادعلی»، مدد جستن از امیرالمؤمنین (ع) برای برآوردن حاجات، زمینه مشبک طرح‌دار	
	کتیبه مزین به شهادتین شیعه، اشاره به دو اصل اعتقادی در اسلام (توحید و نبوت)، زمینه مشبک طرح‌دار	
	کتیبه مزین به عبارت «یا قاضی الحاجات»، برآورده کننده حاجات تنها پروردگار است، اسما متبرکه، کلمه مبارک «الله»، زمینه مشبک طرح‌دار	کتیبه مزین به اسماء متبرکه ائمه اطهار (ع)
	کتیبه مزین به اسامی پنج تن، کلمه «یا ابوالفضل العباس»، پرچم‌دار سپاه مؤمنین در واقعه کربلا، زمینه بدون نقش	
	کتیبه با مضمون «الله، محمد و علی» باور به حب الهی و ایمان به دوستی با پیامبر (ص) و امام علی (ع)، زمینه مشبک	
	کتیبه مزین به اسما متبرکه «الله، محمد و علی» کتیبه با مضمون «صلوات کبیر»، فرستادن سلام و درود به پیامبر (ص) و اهل بیت مطهر ایشان، زمینه مشبک	
	کتیبه مزین به اسما متبرکه «الله، محمد و علی»، زمینه مشبک	

نتیجه گیری

تفکر دینی همواره آدمی را به سیر از ظاهر به باطن هدایت می کند و هنر مبتنی بر این اندیشه نیز چنین جلوه ای می یابد و در این مسیر هنرمندان با الهام از طریق حکما و عرفا و کتیبه نگاری می توانند معانی را در پس شکل، به بهترین وجه، ظهور و بروز نمایند. برای نمونه، آثار فلزی دوره صفوی از مظاهر تجلی حکمت فرض می شوند زیرا فلزکاران صفوی با رعایت آداب و سنن اهل فتوت این وجوه حکیمانه را در روش های ساخت و نوع تزیینات این آثار به نمایش گذاشته اند. در دوره صفوی پیوند بین هنر و قوانین دینی به خوبی پایه گذاری شده است. نگرش مثبت علمای دین به مقوله هنر تأثیر مهمی در گرایش هنرمندان به مضامین مذهبی داشته است، چنانچه هنرمندان به دلیل محدودیت فضایی و نوع استفاده اشیاء فلزی با ایجاد نقوش کتیبه ای دارای بخشی از آیات و احادیث و اسامی ائمه معصومین (ع) بر آثار فلزی افزون بر زیبایی آفرینی، بنابر شرایط مختلف، مفاهیم عمیق (روحانی، مذهبی، عرفانی و تاریخی) را انتقال داده اند. یکی از این آثار فلزی در دوره صفوی علم می باشد. از ویژگی های بارز در تزیینات بکار رفته روی علم، کتیبه نگارهایی با مضامین شیعی است. این مضامین شامل ادعیه و آیات قرآنی و اسامی چهارده معصوم می باشد. در واقع این مطلب عقاید مسلمانان شیعی آن زمان را آشکار می کند که از راه دوستی امامان به عشق خداوند می رسیدند. از بررسی های به عمل آمده چنین برمی آید که درحقیقت علم یک اثر هنری در دوره صفوی، دارای ویژگی های زیبا شناسانه ای است که برای عامه مردمی که به فضای فرهنگ عاشورایی تعلق دارند، مهم و مقدس است. اشتیاق بی شائبه هنرمند شیعی به نقش آفرینی و بیان عینی ارزش ها و عقایدش سبب شده تا به نشانه ابراز ارادت فردی با اصل واقعه و در عین حال همزاد پنداری جمعی مخاطبان، به ایفای سهم ارادت خود بپردازند و با قرار دادن اسامی امامان در کنار نام پیامبر (ص) و منسوبات الهی آن، روحانیت ایشان را منعکس کند.

منابع

کتاب‌های فارسی

- الهی، محبوبه (۱۳۸۰)، تجلی عاشورا در هنر ایران، تهران: انتشارات پیکان.
- بورکهارت، تیتوس (۱۳۸۳)، ارزش‌های جاویدان در هنر اسلامی (مجموعه مقالات در زمینه حکمت و هنر)، ترجمه: انشاءالله رحمتی، چاپ اول، تهران: انتشارات فرهنگستان هنر.
- دادور، ابوالقاسم، الهام منصوری (۱۳۸۵)، در آمدی بر اسطوره‌ها و نمادهای ایران و هنر، تهران: انتشارات کلهر.
- فریه، ربلیو (۱۳۷۴)، هنرهای ایران، ترجمه پرویز مرزبان، تهران: نشر و پژوهش فرزانه روز.
- کوه‌نور، اسفندیار (۱۳۸۳)، دایره‌المعارف سنتی ایران، تهران: انتشارات نور حکمت.
- ویلسون، ج. کریستی (۱۳۶۶)، تاریخ صنایع ایران، ترجمه: عبدالله فریار، تهران: انتشارات فرهنگسرا.
- یاحقی، محمدجعفر (۱۳۶۹)، فرهنگ اساطیر و اشارات داستانی در ادبیات فارسی، چاپ اول، تهران: انتشارات سروش.

مقالات

- افروغ، محمد (۱۳۸۸)، عقلانیت در هنر ایرانی، کتاب ماه هنر، اردیبهشت ۸۸، شماره ۱۲۸، صص ۴۷-۴۴.
- میرشکرایبی، محمد (۱۳۸۳)، محرم و نشانه‌های نمادین، کتاب ماه هنر، شماره ۷۶-۷۵، صص ۵۶-۵۲.

اینترنتی

- <http://www.christies.com/lotfinder/lot/a-large-safavid-brass-and-bronze-processional-5421971-details.aspx/2014-07-03/10:30pm>
- <http://www.christies.com/lotfinder/lot/a-safavid-pierced-steel-alam-iran-dated-5358636-details.aspx/2014-07-03/10:30pm>
- <http://www.hatefi-collection.com/lot/a-very-large-elegant-steel-procession-safavid/2014-06-13/10:30pm>
- <http://www.davidmus.dk/en/collections/islamic/materials/metal/art/32-2001/2014-06-15/10:30pm>
- <https://www.bonams.com/auctionhs/16223/lot/249/2014-07-04/10:30pm>
- <http://www.christies.com/lotfinder/lot/a-very-large-safavid-pierced-steel-processional-4272389-details.aspx/2014-07-05/11:00pm>
- http://www.christies.com/lotFinder/lot_details.aspx?intObjectID=4483484/2014-07-08/10:30pm
- <http://www.christies.com/lotfinder/lot/a-pierced-steel-processional-standard-safavid-iran-5550980-details.aspx/2014-07-11/11:30pm>
- <https://www.bonhams.com/auctions/20801/lot/28/2014-07-11/11:30pm>
- <http://www.christies.com/lotfinder/lot/a-safavid-cut-steel-processional-iran-17th-4580034-details.aspx/2014-07-09/10:30pm>

