

روند مرمت منبر کاشیکاری مجموعه سلطان بندرآباد؛ یزد

الهه خاکباز الوندیان

کارشناس مسئول مرمت آثار فرهنگی - تاریخی اداره کل میراث فرهنگی صنایع دستی و گردشگری استان یزد
El_alvand@yahoo.com

تاریخ دریافت: ۹۳/۰۴/۱۵

تاریخ پذیرش: ۹۳/۱۲/۲۲

چکیده

در سرزمینی در دل کویر که بندرآباد خوانده می‌شود، یکی از غنی‌ترین آثار تاریخی از مردمانی سخت‌کوش بر جای مانده است که داستانی از تلاش و خستگی‌ناپذیری را بر اوراق تاریخ حک کرده تا چراغی باشد برای ظلمت نادانسته‌ها و رازی ماندگار برای بازماندگانی که می‌خواهند دریابند عظمت و مباحات نیاکان خویش را. بی‌شک آنچه که بیش از پیش سبب محافظت از این پیشینه غنی به مثابه ثروت ملی و میراث گرانبه‌ای ما خواهد بود، در اولین قدم ثبت و ضبط بازمانده‌هاست. چرا که شناسایی بدون شناساندن دقیق، اقدامی نیمه‌کاره و بی‌پایان تلقی خواهد شد. از این رو مقاله حاضر بخشی از گزارش مرمت منبر کاشی مجموعه سلطان بندرآباد است که پیامی است از اهمیت ثبت و ضبط ارزش‌هایی که مدت‌هاست به دست فراموشی سپرده شده است و بازگو کردن وضع امروزی آن، که به هیچ وجه متناسب با شأن ارزش‌های آن و سابقه طولانی حمایت‌های خادمان میراث این سرزمین نیست. پرداختن به جزئیات در مستندنگاری و آسیب‌نگاری‌های ترسیمی و نیز تکمیل «داده»‌های عکس‌های انداخته‌شده از منبر، حساسیت و اهمیت مبحث ثبت و ضبط مراحل عملیات مرمت را نشان می‌دهد.

واژه‌های کلیدی

سلطان بندرآباد، منبر، تزئینات، کاشیکاری، معرق، آسیب‌شناسی، کتیبه صلوات کبیره، مرمت، استحکام‌بخشی.

مقدمه

در ادوار گذشته در بسیاری از شهرهای ایران سلسله بناهای مجموعه‌وار ساخته شده است. این گونه، گروه ویژه‌ای را در معماری تشکیل می‌دهند. احداث این گونه بناها سابقه‌ای طولانی داشته است و بررسی‌ها و کاوش‌های صورت گرفته نشان می‌دهد که این گونه بناها به علل گوناگون مذهبی، نظامی، و اقتصادی شکل گرفته و توسعه یافته است. پیدایش آنها معمولاً با بنیاد کردن یک آرامگاه ساده یا مکانی مذهبی یا سیاسی آغاز می‌شود (تصویر ۱) و در طول زمان با اضافه کردن بناهای دیگر مانند مسجد، مدرسه، آب‌انبار، خانقاه، حمام، و... به یک مجموعه عظیم تبدیل می‌شود (نقشه ۱ و ۲).

سلطان بندرآباد نیز مجموعه‌ای شامل خانقاه، مسجد، حسینیه، حمام، بازار، آب‌انبار، مدرسه و بناهای جانبی دیگری است که هنوز هویت و کاربری دقیق آنها به علت عدم مطالعه صحیح مشخص نیست (ترک‌زاده، ۱۳۸۵: ۴۷). در این میان تزیینات کاشی معرق مجموعه مذکور خصوصاً منبر واقع در گنبدخانه مسجد از بارزترین نمونه‌های تزیینی مجموعه سلطان بندرآباد است. گذر زمان‌های بس طولانی و بی‌مهری ساکنان محله و از طرفی متولیان امر، آسیب‌های جبران‌ناپذیری بر تزیینات بنا وارد ساخته است. منبر یگانه مجموعه نیز از این قاعده مستثنی نبوده است و علاوه بر مشکلات سازهای، مرمت‌های غلط گذشته از مهمترین آسیب‌هایی است که چهره آن را مخدوش ساخته و خود به خود زمینه آسیب‌های دیگری را فراهم ساخته بود. از این رو در میان تزیینات آسیب‌دیده، منبر در اولویت اقدامات مرمتی قرار گرفت و با توجه به انواع آسیب‌های مشاهده‌شده بر آن، روش‌های مرمت و حفاظت مناسب با هر یک اتخاذ شد.

نگاهی گذرا به زندگی بانی و تاریخ پیدایش بنا

خانقاه شیخ تقی‌الدین دادا در قالب مجموعه‌ای متشکل از مسجد، خانقاه و آرامگاه در بندرآباد یزد واقع شده است. بنای اولیه این خانقاه به خواست شیخ تقی‌الدین در اواخر قرن هفتم هجری ساخته شده است. شیخ که از زاهدان و عابدان اصفهان و مرید شیخ محمد اندادیان بود، به دستور وی به اردکان هجرت کرد و در آنجا مورد توجه و احترام

قرار گرفت. شیخ که از صوفیان معتقد زمان بود، خانقاهی بنیاد کرد و این کانون را با ایجاد مسجد، حمام، و سایر بخش‌های مورد نیاز به محیطی مناسب و آماده برای مریدان، دیدارکنندگان و حتی رهگذران تبدیل کرد.

در پی عناد و دشمنی تنگ نظران، اخباری از پی شیخ به طعن نزد قاضی القضاات یزد، شهاب‌الدین مسعود بازگو شد و همین امر مقدمه فراخوانده شدن شیخ نزد شهاب‌الدین برای پی بردن به کم و کیف سخن مدعیان شد. اما قاضی شهاب‌الدین به شیخ ارادت حاصل کرده و از وی دعوت کرد تا به یزد برود و در آنجا سکنی گزیند. شیخ نیز خواسته شهاب‌الدین را اجابت کرده به یزد نقل مکان کرد و در محله «سر آب نو» مسکن گرفت. در این دوران شیخ قسمتی از ایام سال را در یزد و قسمتی را در خانقاه بندرآباد به سر می‌برد. سرانجام در سال ۷۰۰ ق شیخ در بندرآباد دیده از جهان فروبست و توسط فرزندان در همان خانقاه به خاک سپرده شد (افشار، ۱۳۰۴: ۱۲۷).

از آنجا که شیخ به شهاب‌الدین وصیت کرده بود بعد از وفات او را در محله سر آب نو دفن کنند، جسد شیخ به دستور قاضی بعد از سه روز نبش و به سرآب نو منتقل شد (مستوفی بافقی، ۱۳۴۰: ۵۶۲). مجموعه بنایی که در بندرآباد ساخته شد، هم اکنون پابرجاست و همواره مورد احترام خاص و عام بوده است (تصویر ۲ تا ۷).



تصویر ۱. نمایی از فضای داخلی آرامگاه، اتاق زاویه و قبور موجود در آن (عکس از نگارنده).



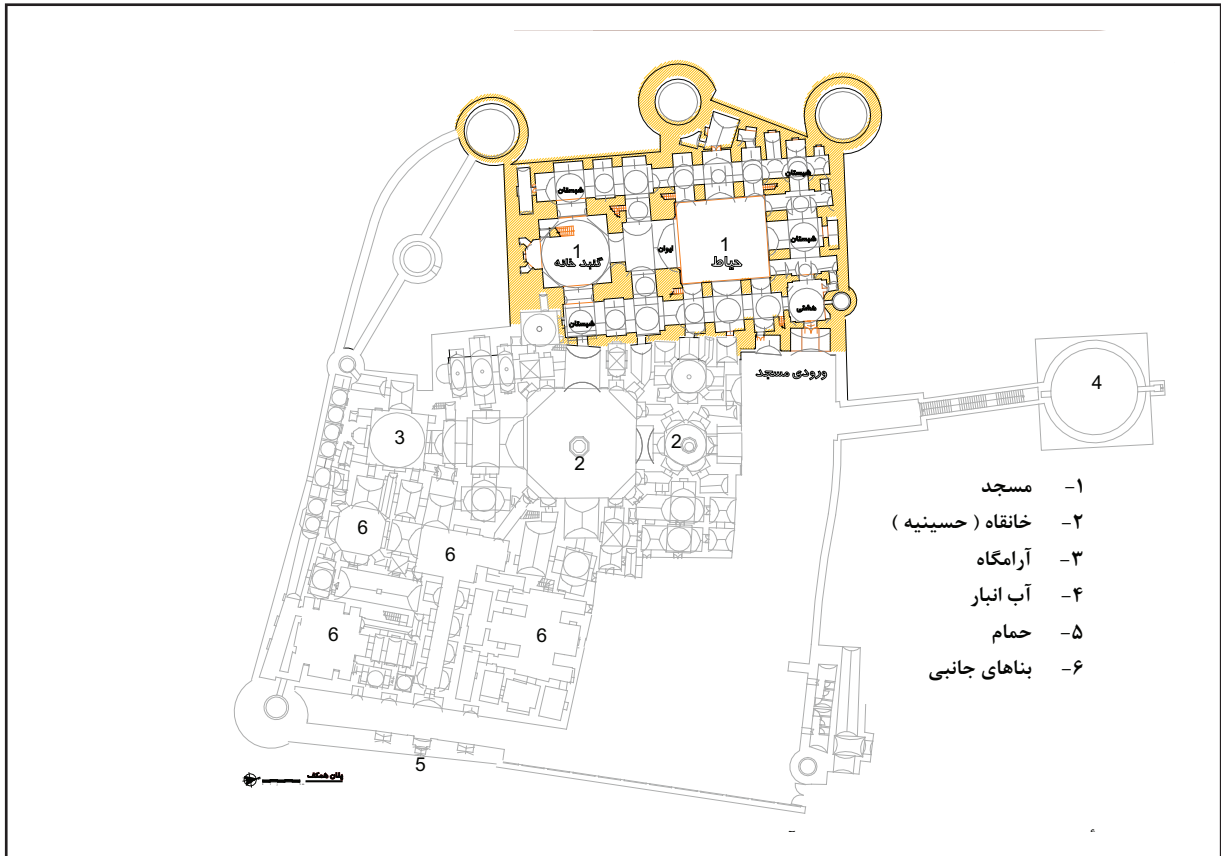
تصویر ۲. نمایی از مجموعه سلطان بندرآباد (مأخذ: طرح مرمت مجموعه سلطان بندرآباد یزد).



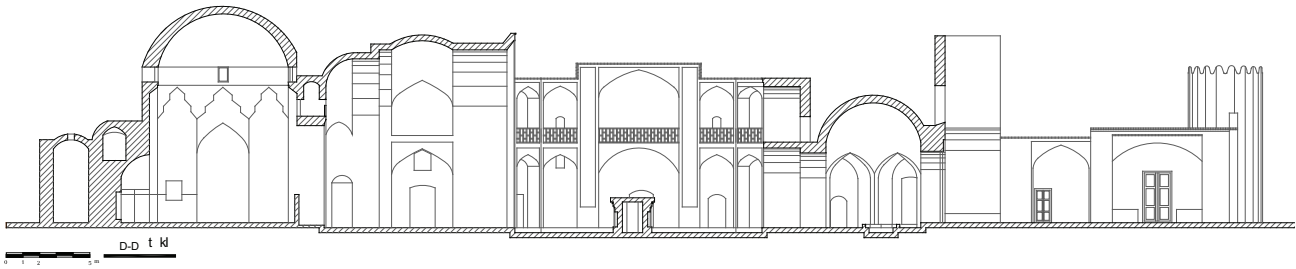
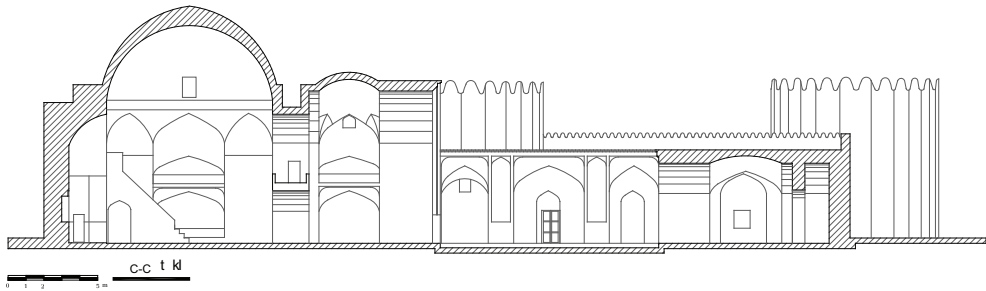
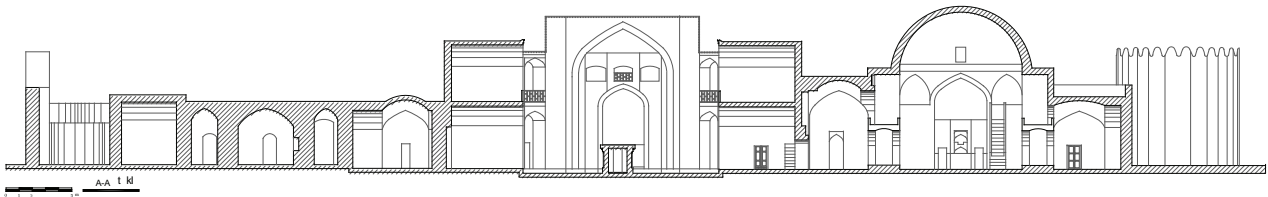
تصویر ۴. نمایی از جبهه جنوبی حیاط حسینیه (خانقاه) (عکس از نگارنده).



تصویر ۳. نمایی از فضای گنبدخانه مسجد و منبر و محراب کاشیکاری آن (عکس از نگارنده).



نقشه ۱. پلان فضاهای تشکیل دهنده مجموعه سلطان بندرآباد یزد (مأخذ: طرح مرمت مجموعه سلطان بندرآباد یزد).



نقشه ۲. مقاطع مجموعه بندرآباد (مأخذ: گزارش طرح مرمت مجموعه سلطان بندرآباد).



تصویر ۷. نمایی از جبهه شمالی حیاط حسینیه (خانقاه) (عکس از نگارنده).



تصویر ۶. نمایی از غرفه‌های دو طبقه حد فاصل گنبدخانه و شبستان (عکس از نگارنده).



تصویر ۵. نمایی از شبستان شرقی مسجد (عکس از نگارنده).

معرفی تزیینات کاشیکاری در مجموعه

کاشیکاری به شیوه معرق، اندک زمانی پس از رواج کاشی تکرنگ در معماری ایران مورد استفاده قرار گرفت و علاوه بر جنبه زیبایی آن به علت استحکام فوق العاده در میان هنرمندان با استقبال بی نظیری روبه رو شد. اگرچه سابقه پیدایش این هنر به سده پنجم و شهر اسلامی جرجان می رسد اما به واقع عصر طلایی و شکوفایی آن اواخر دوران ایلخانی و سراسر عهد تیموری تا اواسط دوره صفویه است. در این میان استادکاران و هنرمندان دوره تیموری نقش مهمتری داشته و در توسعه آن به ویژه در شرق ایران فعالانه کوشیده اند.

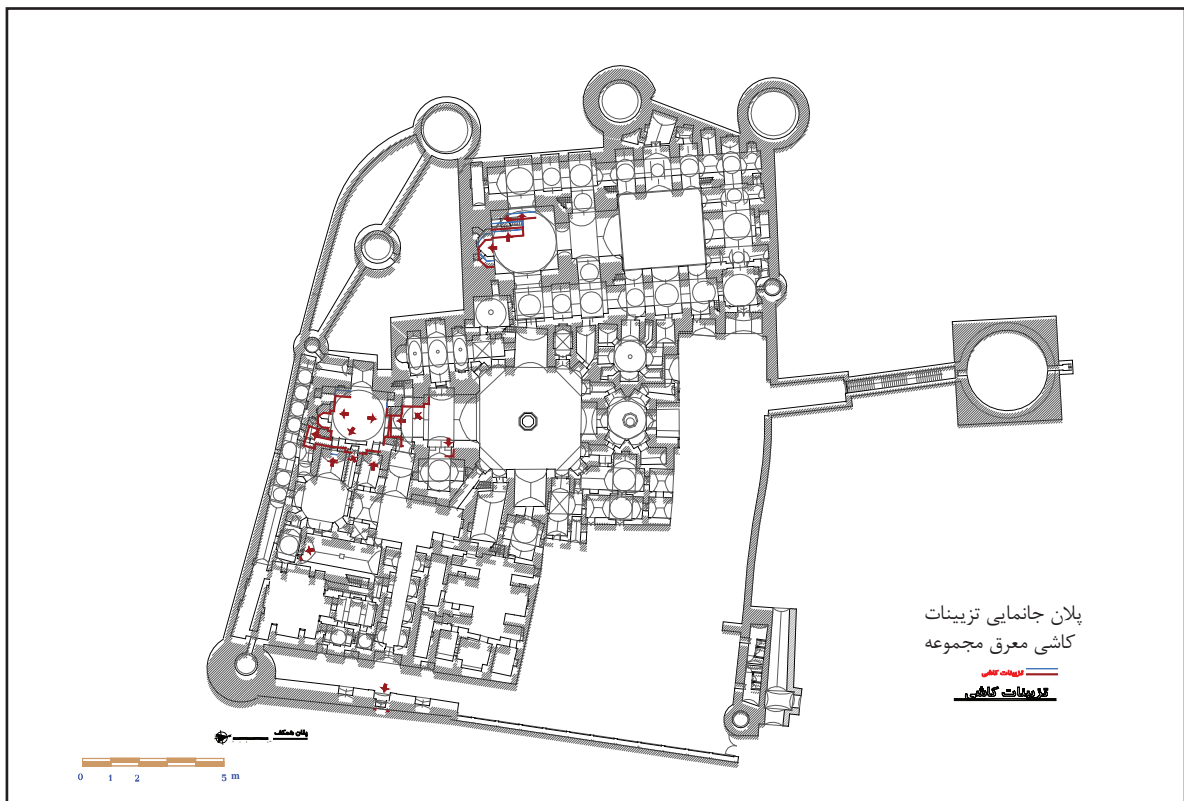
در این نوع کاشیکاری (معرق)، نخست کاشی را در انواع رنگها انتخاب و بر اساس طرح و نقشه از قبل آماده شده علامت گذاری کرده و با تیشه مخصوص بریده و می تراشند. سپس کاشی های بریده شده را

از قسمت لعابدار، بدون هیچ فاصله ای، بر روی طرح بزرگ اصلی می خوابانند (برای استحکام بیشتر از سریش برای چسباندن آن به زمینه کاغذی بهره می گیرند)، سپس دوغاب گچ را پشت کار می ریزند تا منافذ پر شود و آنگاه ملاتی گچی با غلظت بیشتر بر آن ریخته شده و صاف می شود. با خشک شدن گچ پشت آن، کاشی ها از استحکام لازم برخوردار شده و آماده نصب در جای مورد نظر می شوند. از این رو در معماری ایرانی «آمود» تنها تزیین صرف قلمداد نمی گردد بلکه در برخی موارد به شکل ضرورتی که با زیبایی در هم می آمیزد خود را نشان می دهد.

در مجموعه بندرآباد کاشی معرق در شکلها و طرحهای متنوع، محراب، نرده های همکف و نیم طبقه ها، پنجره، ازاره، برخی جرزها، مقرنس، و منبر را در بخش های مختلف به زیبایی آراسته است (جدول ۱) (تصویر ۸ تا ۱۳) و نقشه ۳).

جدول ۱. تقسیم بندی کاشی های معرق بر اساس موقعیت قرارگیری و طرح و نقشه در مجموعه .

موقعیت قرارگیری کاشی	نوع طرح و نقشه
آزاره ها	کاشی های شش ضلعی ساده به رنگ فیروزه ای / کاشی های شش ضلعی با دوال سیاه در بین آنها
نرده ها	کاشی های ساده شش ضلعی به رنگ فیروزه ای همراه با حاشیه
پنجره ها	کاشی های مشبک شش ضلعی / کاشی های مشبک بادامی / کاشی های مشبک مدور
محراب ها	کاشی های شش ضلعی با نقش محرابی یا سجاده ای در وسط (اجرا با دوال سیاه رنگ)
مقرنس	کاشی هایی به شکل ستاره چهارپر، پنج پر، شش پر، هفت پر، و هشت پر با نقش اسلیمی (همچون نگین های رنگی در میان مقرنس سفید)
جرزها	کاشیکاری به شیوه معقلی (ترکیب کاشی نره و اجر) با نقش هندسی و کتیبه
منبر	کاشی های معرق کتیبه هایی به خط کوفی بنایی و ثلث / کاشی هایی با نقوش هندسی و گیاهی (اسلیمی و ختایی)
سنگ قبر	کاشی های شش ضلعی با نقش محرابی یا سجاده ای در وسط (اجرا با دوال سیاه رنگ)
دیوار الحاقی ایوان خانقاه	کاشیکاری با نقوش زیبای اسلیمی خاص دوره تیموری



نقشه ۳. پلان جانمایی کاشی معرق مجموعه (مأخذ: گزارش طرح مرمت مجموعه سلطان بندرآباد یزد).



تصویر ۹. کاشی معرق مشبک با نقش شش ضلعی (پنجره مسجد) (عکس از نگارنده).



تصویر ۸. کاشی معرق مشبک با نقش بادامی (پنجره آرامگاه) (عکس از نگارنده)



تصویر ۱۱. استفاده از کاشی هایی با نقش ستاره چند پر در مقرنس گچی و پر کار مسجد. (عکس از نگارنده).



تصویر ۱۰. کاشی معرق مشبک با نقش دایره (پنجره یکی از بناهای جانبی مجموعه) (عکس از نگارنده).



تصویر ۱۳. کاشیکاری محراب مسجد با نقش معروف محرابی (عکس از نگارنده).



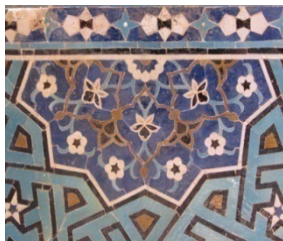
تصویر ۱۲. استفاده از کاشیکاری به شیوه معقلی بر دیوار ضلع جنوبی حسینیه (کوفی بنایی الله/ محمد/ علی) (عکس از نگارنده).

منبر کاشی مجموعه سلطان بندرآباد

یکی از غنی‌ترین تزیینات موجود در این مجموعه، تزیینات کاشیکاری منبر است که همزمان با ساخت این بخش از بنا، در راستای قبله ساخته شده است (تصویر ۱۴). ساخت‌مایه (مصالح) آن خشت، چوب، ملات گچ و خاک و کاهگل است. در این منبر به نوعی از کاشی معرق هم به مثابه تزیین و هم به مثابه پوششی مناسب و مستحکم برای بدنه بهره برده اند. نقوش به کاررفته دارای پنج رنگ فیروزه‌ای، لاجوردی، سیاه، سفید، و حنایی اند و بیشتر از نوع پرکار هندسی هستند. در بدنه منبر گل‌های اسلیمی در نظمی زیبا و از پیش طراحی شده در درون ستاره‌های دوازده‌پر قرار گرفته و در تلطیف دیداری کمک قابل توجهی داشته است (تصویر ۱۵ و ۱۶). همچنین سه نوع کتیبه موجود بر ارزش و اهمیت منبر افزوده است. تزیینات دو طرف منبر قرینه اند با این تفاوت که به جای طرح اسلیمی اجرا شده در ستاره دوازده‌پر ضلع غربی، کتیبه‌ای به خط ثلث و مضمون صلوات کبیره در ضلع شرقی جایگزین شده است (طرح‌های ۱ تا ۳).

متن کتیبه‌ها این است:

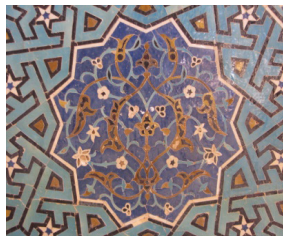
الف: کتیبه‌ای به خط کوفی بنایی با متن مکرر (دوبار) عبارت «لا اله الا



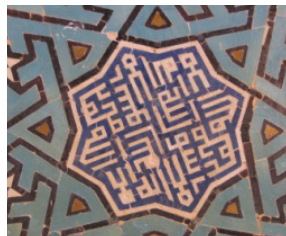
تصویر ۱۶. نمایی نزدیک از کاشیکاری منبر با نقش اسلیمی (عکس از نگارنده).



تصویر ۱۵. نمایی نزدیک از کاشیکاری منبر با نقش اسلیمی (عکس از نگارنده).



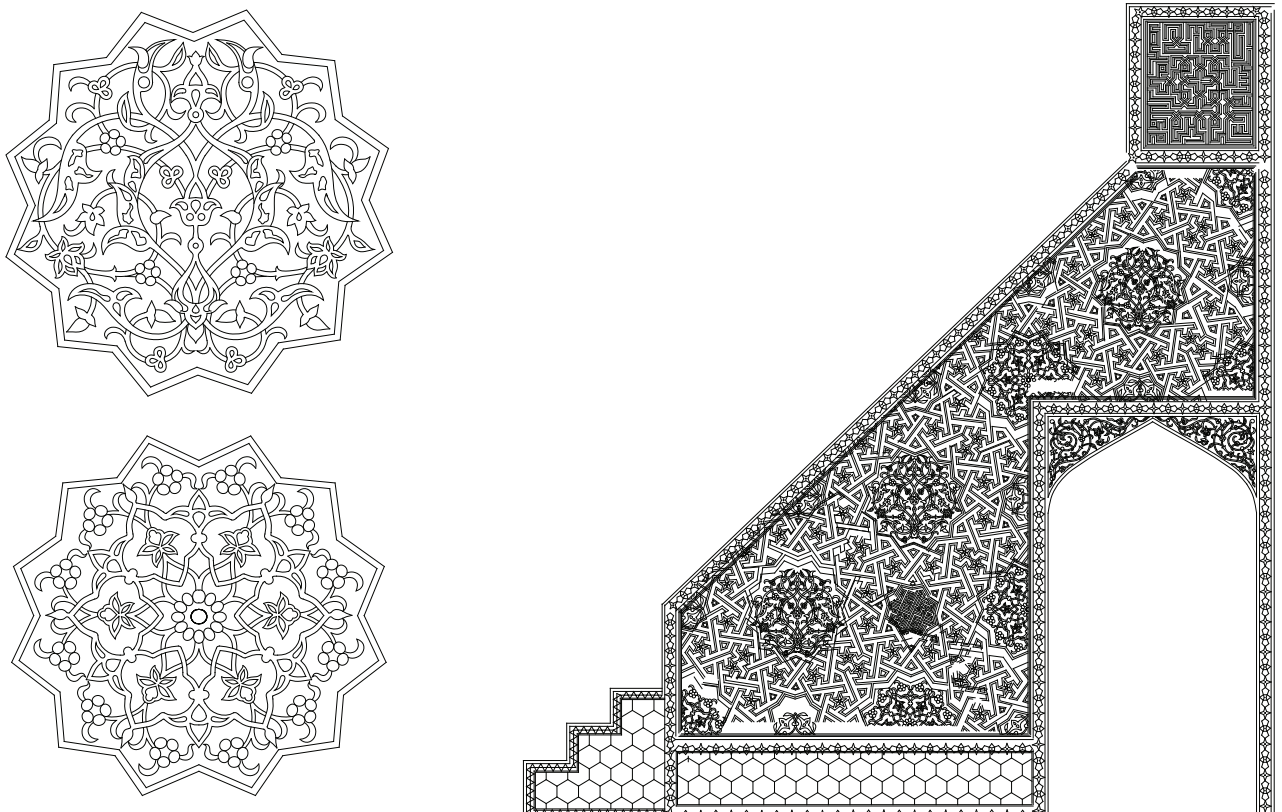
تصویر ۱۸. نمایی نزدیک از کاشیکاری منبر با عبارت «نصر من الله و فتح قریب و بشر المومنین» (عکس از نگارنده).



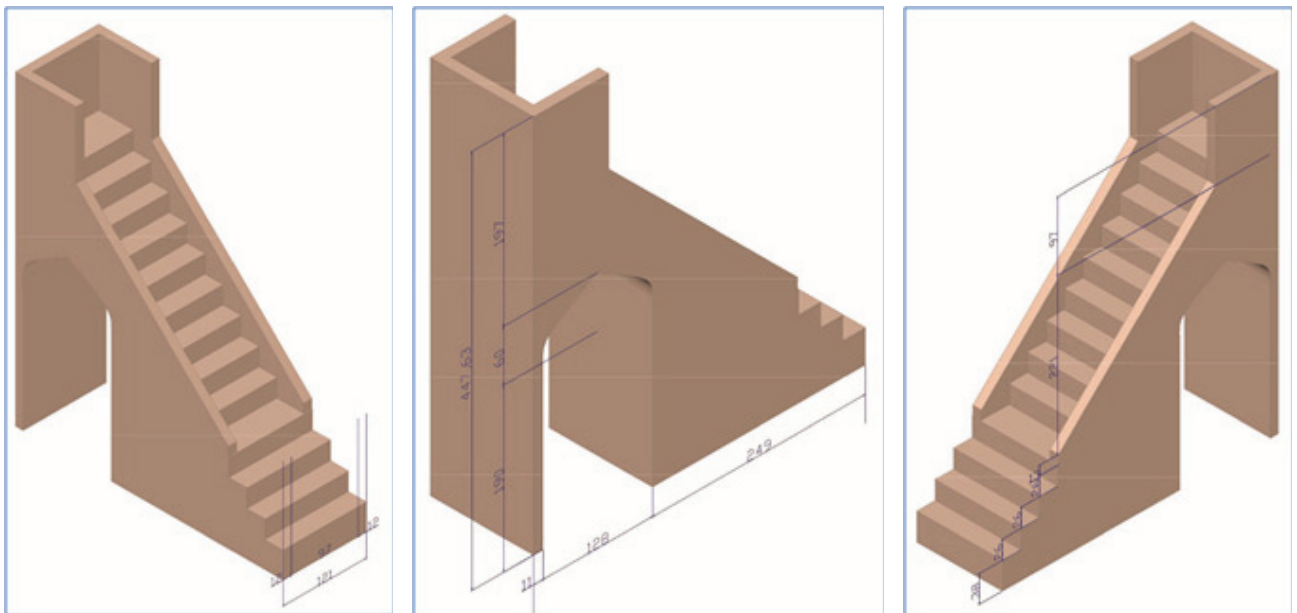
تصویر ۱۷. نمایی نزدیک از کاشیکاری منبر با عبارت «لا اله الا الله محمد رسول الله» (عکس از نگارنده).



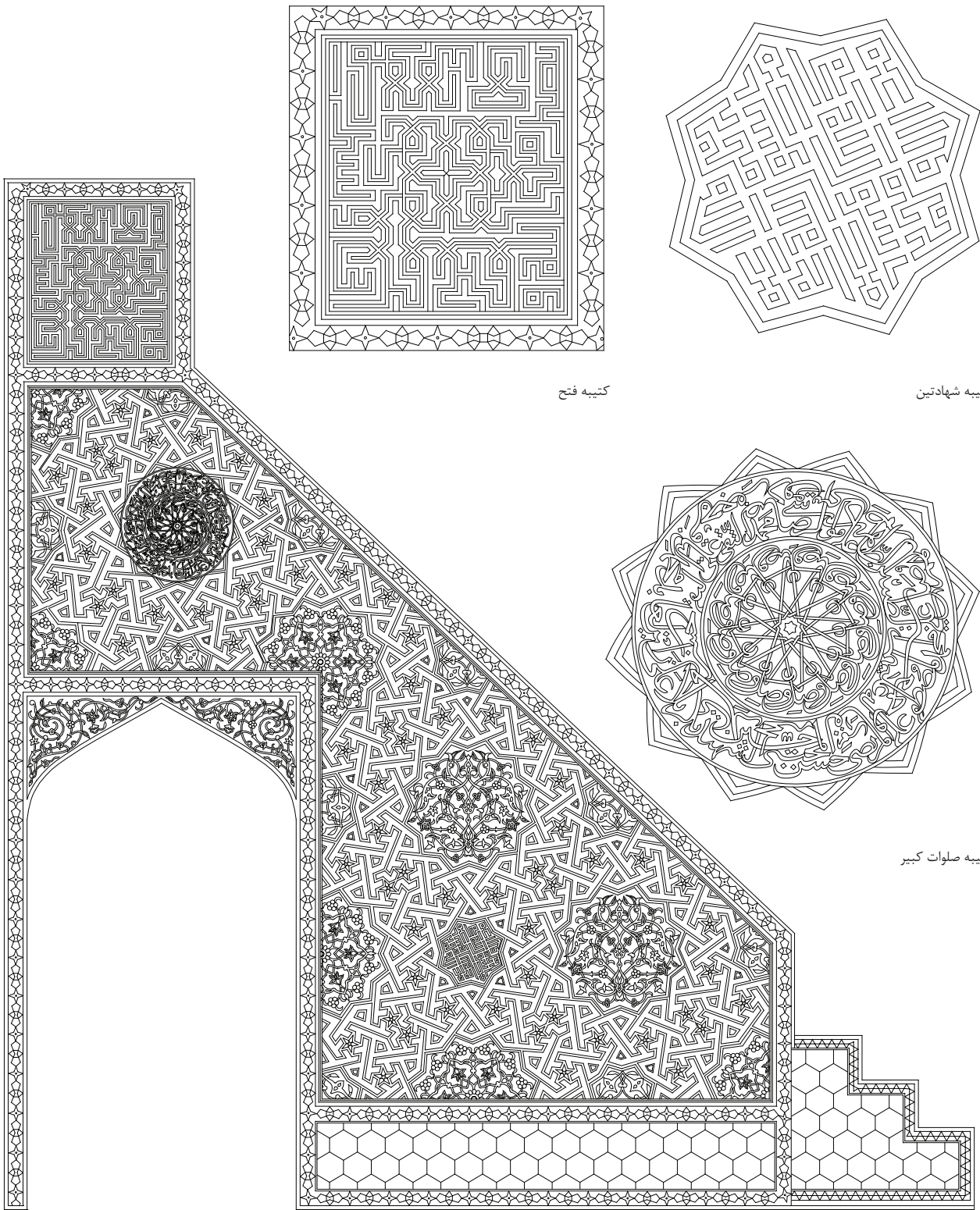
تصویر ۱۴. نمایی از ضلع شرقی منبر کاشیکاری واقع در فضای گنبدخانه مسجد مجموعه (عکس از نگارنده).



طرح ۱. تزئینات کاشیکاری منبر مجموعه سلطان بندرآباد همراه جزییات طرح‌های ضلع غربی (ترسیم فاطمه بنایی).



طرح ۲. ابعاد و اندازه منبر خانقاه بندرآباد. ابعاد مذکور بر حسب سانتیمتر محاسبه شده است (ترسیم: فاطمه بنایی).



کتیبه فتح

کتیبه شهادتین

کتیبه صلوات کبیر

طرح ۳. تزیینات کاشیکاری منبر مجموعه سلطان بندرآباد همراه جزییات کتیبه‌ها (ضلع شرقی) (ترسیم: فاطمه بناتی).

مطالعات تطبیقی

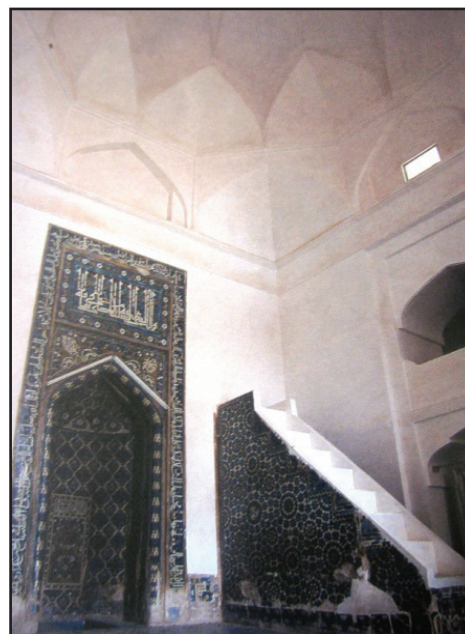
آنچه که در منابع تاریخی و مستندات موجود به چشم می‌خورد حاکی از آن است که ساخت منبرهایی به سبک منبر مجموعه سلطان بندرآباد در سده هشتم و نهم هجری قمری در نواحی یزد تا شمال آن یعنی کاشان و اطراف اصفهان معمول و مرسوم بوده است. از این رو برخی از منبرهای مشابه که در کتب تاریخی یا مطالعات میدانی به دست آمده است برای آشنایی بیشتر خوانندگان معرفی می‌شود.

– منبر مسجد جامع روستای آخند:

این روستا از توابع استان اصفهان و منبر مسجد آن متعلق به عصر سلطنت اوزون حسن آق قویونلو (۸۷۲-۸۸۲ق) است. این منبر نیز با کاشی تراش به رنگهای آبی فیروزهای، لاجوردی، سیاه، و حنایی پوشیده شده و بر اثر فرو ریختن گنبدی بر روی اتاق مرکزی که مربوط به دوره‌های قدیم‌تر بوده به شدت آسیب دیده است (گلمبک، ویلبر، ۱۳۷۴: ۵۰۷)

– منبر مسجد جامع ورزنه:

ورزنه در جنوب شرقی اصفهان واقع شده است. بانی مسجد مذکور «محمود بن مظفر ورزنه‌ای» ملقب به «عماد» ذکر شده است. او از رجال مشهور ورزنه در زمان شاهرخ تیموری بوده است. در کتیبه کاشی موجود در بنا، استاد کاشیکار آن «علی بن صدرالدین صفار» نام برده شده است (گنجنامه، ۱۳۷۸: ۱۵۴). منبر که تماماً از کاشی معرق پوشیده شده، دارای نقوش هندسی مرکب از دوایر هم‌مرکز است که ستاره‌های هشت‌تیر در آن نیز به کار رفته است (گلمبک و ویلبر، ۱۳۷۴: ۵۵۶) (تصویر ۱۹).



تصویر ۱۹. نمایی از محراب و منبر کاشی مسجد جامع ورزنه (مأخذ: حاج قاسمی، ۱۳۷۸).

– منبر مسجد میرعماد (معروف به مسجد میدان سنگ کاشان):

مسجد بازمانده بخش تیموری (۸۶۷-۸۷۳ق) مجموعه است. بر سردر مسجد کتیبه‌ای گچی به چشم می‌خورد که نام سلطان وقت یعنی «جهانشاه قراقویونلو و همسرش حریم العلیا بیگم» و تاریخ ۸۶۹ق و بانی مسجد «عمادالدین محمود الشیروانی» بر آن حک شده است. همچنین بر روی قوس منبر کاشی نام «غیاث‌الدین ابوسعید گورگان» دیده می‌شود و نام پیشه‌ور یعنی «حیدر کاشیکار» بدون ذکر تاریخ نقش بسته است. این منبر شباهت قابل توجهی از لحاظ ساختاری با منبر بندرآباد دارد و نقوش مرکب اسلیمی و ترنج و هندسی که به صورت دوایر و ستاره‌های چندپیر پیچیده درهم آن را آراسته جلوه ویژه‌ای به آن بخشیده است (همان: ۵۵۶) (تصویر ۲۰).

– منبر کوهپایه:

در کوهپایه نیز منبری از نیمه قرن پانزدهم میلادی قرار دارد که اسپرهای منقش ستاره‌های با رنگ‌های آبی روشن و سیر به عنوان رنگ‌های اصلی آن است (همان: ۱۹۱) (تصویر ۲۱).

– منبر مسجد خضرشاه:

مسجد همراه مجموعه‌ای دیگر متشکل از آب‌انبار، حظیره، باغ و موسسه‌ای برای سلسله درویش مرشدیه توسط «امیر جلال‌الدین خضرشاه» در ناحیه‌ای معروف به چهارمنار یزد بنا شده است. هنگام نگارش کتاب تاریخ یزد توسط احمد بن حسین کاتب این بنا هنوز به اتمام نرسیده بود (همان: ۶۱۰). منبر موجود در این بنا که در کنار دهانه محراب به صورت حجمی مثلثی شکل ساخته شده، با کاشی معرق و طرحی بر اساس ستاره‌های دوازده‌پیر و هشت‌پیر مزین شده است (تصویر ۲۲).



تصویر ۲۰. منبر مسجد میدان سنگ کاشان (مأخذ: حاج قاسمی، ۱۳۷۸).



تصویر ۲۲. نمایی از محراب و منبر کاشی مسجد خضرشاه یزد (مأخذ: خادم زاده: ۱۳۸۶).



تصویر ۲۱. منبر مسجد جامع کوهپایه (مأخذ: خادم زاده: ۱۳۸۶).

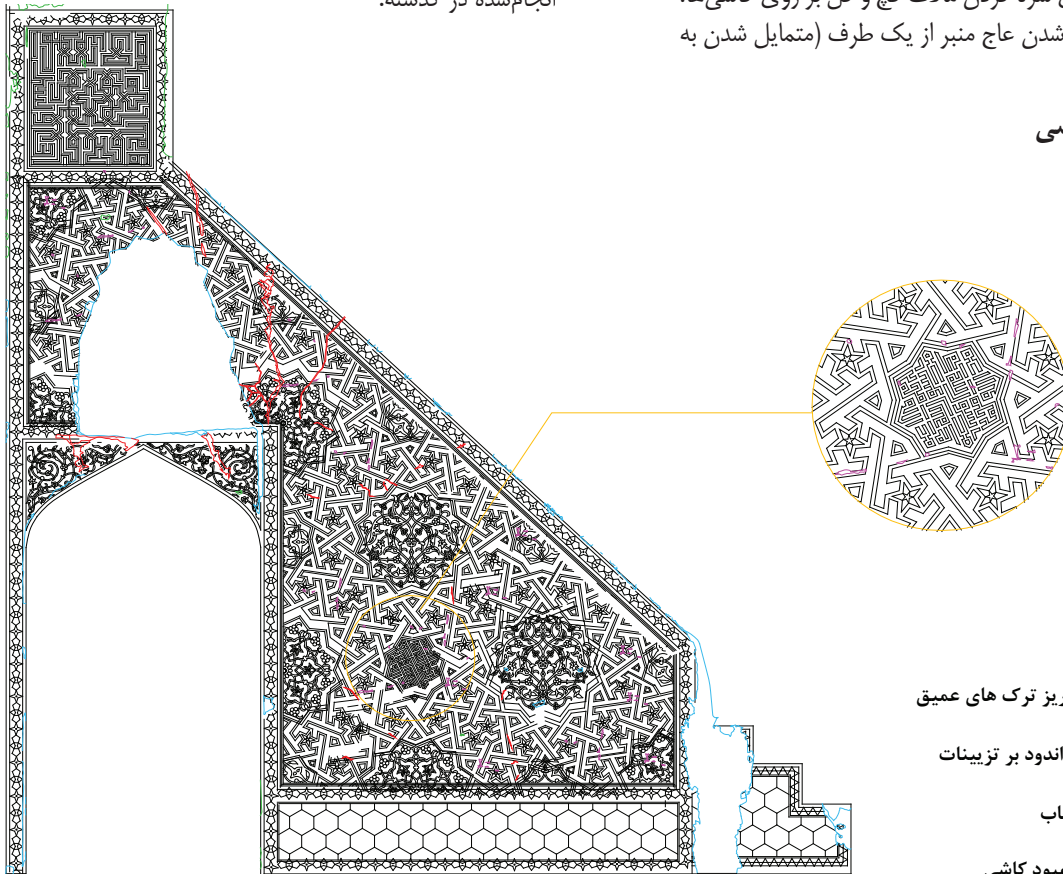
آسیب‌شناسی

الف. مشاهدات اولیه و شناسایی آسیب‌های وارده به منبر کاشی: (طرح ۴)

۱. کمبود و ریختگی کامل کاشی؛
۲. پریدگی لعاب کاشی؛
۳. ترک‌های عمیق مایل، خارج از درزهای بین کاشی؛
۴. چرک‌شدگی و بقایای شره کردن ملات گچ و گل بر روی کاشی‌ها؛
۵. حرکت کردن و جدا شدن عاج منبر از یک طرف (متمایل شدن به

۶. سمت غرب) و خارج شدن آن از محور اصلی؛
۷. تخریب تخمیر یا به عبارتی بستر و آستر زیر کاشی‌ها؛
۸. نوشتن یادگاری روی کاشی‌ها؛
۹. وجود ریز ترک‌ها؛
۱۰. فاصله افتادن بین درز کاشی‌ها؛
۱۱. چیدمان اشتباه قطعات کاشی و برخلاف طرح اصلی در مرمت‌های انجام‌شده در گذشته.

آسیب‌نگاری منبر کاشی



طرح ۴. آسیب‌نگاری منبر کاشی (ترسیم: فاطمه بنائی).

ب. علل و عوامل آسیب‌رسان:

۱. آسیب‌های انسانی

۱.۱. تعمیر و دخل و تصرفات

سطح کاشی‌ها تماماً چرب و تیره‌رنگ بود و در برخی قسمت‌ها لایه ضخیمی از چرک و آلودگی به وجود آمده بود. از طرفی بعد از کار کردن هر استادکار بر روی بنا، ملات‌های گچ یا خاک بر سطح کاشی‌های نفیس منبر شوره کرده و باقی مانده بود. از این رو علاوه بر آسیب‌های احتمالی نظیر پدیدگی لعاب در هنگام تمیز کردن (در قسمت‌هایی که لایه ملات ضخیم شده بود) از وجه بصری نیز چهره منبر را مخدوش ساخته است.



تصویر ۲۴. نوشتن یادگاری بر سطح کاشیکاری منبر و انواع آلودها و چرک‌ها بر سطح آن (عکس از نگارنده).

۲.۱. نوشتن یادگاری

آسیب دیگری که به وضوح بر سطح کاشی‌های منبر نقش بسته یادگارنوشته‌هاست که تاریخ برخی به سال‌های ۱۰۸۰، ۱۰۹۰، ۱۱۱۱ ق بازمی‌گردد. که این بار با توجه به تاریخ‌دار بودن نوشته‌ها و از طرفی خط شکیل و خوش آنها، آسیب‌ها خود در زمره آثار تاریخی اند و برای محافظت از آنها باید سعی کرد (تصویر ۲۴).

۳.۱. تخریب‌های عمدی از سوی مردم ناآگاه

یکی دیگر از آسیب‌هایی که به وفور در مجموعه دیده می‌شود شکستگی و یا کمبود کاشی‌هایی است که از یک طرف به علت عدم در نظر گرفتن مسایل امنیتی و حفاظتی مناسب و لازم برای مجموعه و از طرف دیگر عدم آگاهی مردم محله نسبت به ارزش و اهمیت بخشیدن به بنا به چشم می‌خورد. گنبد خانه مسجد محلی برای بازی جوانان محله و پنجره‌های مشبک و منبر کاشیکاری نفیس آن، مرکز هدف گیری در پرتاپ توپ، سنگ و ... قلمداد می‌گردد.



تصویر ۲۳. نمونه‌ای از تعمیرات غلط گذشته روی کتیبه صلوات کبیره (عکس از نگارنده).

۲. آسیب‌های سازهای منبر

همانطور که عنوان شد منبر مورد نظر در ضلع غربی گنبدخانه مسجد و در وضعی ساخته شده است که از انتها به ضلع جنوبی بنا چسبیده است و هرگونه تغییر و تحول در بنا روی منبر بی‌تأثیر نخواهد بود. از طرفی قرار داشتن اثر در فضایی سرپوشیده آن را از معرض آسیب‌های ناشی از عوامل جوی دور کرده است. اما بررسی‌ها نشان می‌دهد که خوشبختانه این بخش از بنا وضعیت سازهای نسبتاً مطلوبی دارد. از این رو می‌توان گفت نحوه ساخت منبر و یا به عبارتی مشکلات سازهای موجود در خود منبر (مستقل از بنا) سبب آسیب‌های جدی در آن شده است. ظاهراً عدم دقت در زیرسازی صحیح و از طرفی سنگین کردن مصالح رویین باعث نشست و در نتیجه حرکت تاج غربی منبر به طرف خارج و به بار آمدن مشکلاتی نظیر ترک‌های عمیق و ریزترک‌ها و شکستگی و از بین رفتن کاشی‌ها شده است (تصویر ۲۵). از طرفی فرسودگی مصالح خود از دیگر عوامل تخریب است. تخمیر (ملات گچ) موجود در پشت کاشی به مرور زمان استحکام و گیرایی خود را از دست داده و موجب لق شدن قطعات کاشی و در نتیجه پیدا شدن فاصله میان درز آنها خواهد شد. در برخی از قسمت‌ها فرسودگی ملات در سطوح بیشتری گسترش یافته و سبب طبله کردن بخش وسیعی از کاشی‌ها شده است. به طوری که با ضربه زدن و تلنگر به سطح کاشی‌ها، صدایی بم که در اصطلاح «صدای مرگ» گفته می‌شود به گوش می‌رسد.

۴.۱. چرکی و آلودگی و رد شوره ملات

در بخش‌های قابل دسترس منبر به علت تماس دست بازدیدکنندگان،



تصویر ۲۷. پوسیدگی و خوردگی کامل چوبهای به کاررفته در سازه (عکس از نگارنده).



تصویر ۲۵. نمونه ای از ترک‌های عمیق طولی در پایین تاج منبر (عکس از نگارنده).

اهداف مشروحه عملیات مرمتی برنامه‌ریزی شده

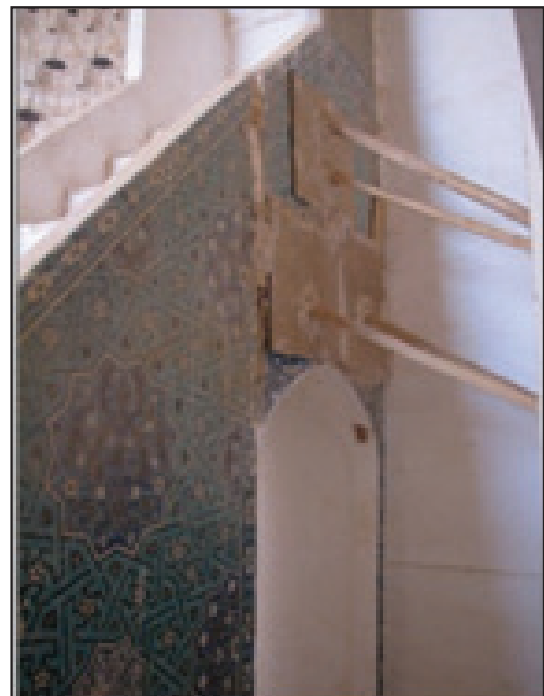
- حذف عوامل ایجادکننده آسیب؛
- رفع نقایص موجود در کالبد و عناصر پیرامون آن که به حضور عوامل آسیب‌رسان در تزیینات بنا منجر شده است؛
- احیای ارزش‌های هنری با حذف ناهماهنگی‌های تعمیرات قبلی و ساماندهی این تعمیرات به منظور دستیابی و تبعیت از برنامه و رویکرد مرمتی واحد، منطبق بر نظریه‌های نوین مرمت؛
- تثبیت، تحکیم، و پاکسازی بقایای تزیینات؛
- تعیین تدابیر و سیاست‌های یکسان در تدوین برنامه محافظت و مرمت، همسو با توجیهات منطقی زیباشناسی، باستان‌شناسی و مبانی حفاظت و مرمت، در تمامی فضاهای تزیینی بنا.

نوع مواد و شیوه‌های درمان

سیاست کلی در انتخاب مواد مورد استفاده در عملیات اجرایی مرمت و همچنین شیوه‌های درمان، ارجحیت دادن به مواد و مصالح و شیوه‌های سنتی است. لیکن با توجه به مقتضیات فنی درمان، در مواردی که مواد و شیوه‌های درمان سنتی (در راستای اهداف حفاظت و مرمت آثار تاریخی - فرهنگی) ویژگی‌های مطلوب و کارایی لازم را نداشته باشند، بهره‌گیری از مواد و شیوه‌های نوین امری اجتناب‌ناپذیر است. برای مثال عملیاتی چون استحکام‌بخشی، ایجاد لایه‌های مقدماتی، همسان‌سازی یا به عبارتی موزون‌سازی و اجرای پوشش‌های محافظتی از این دسته اند.

عملیات مرمتی

به طور کلی می‌توان عملیات مرمتی انجام‌گرفته روی منبر را پس از مستندنگاری کلیه سطوح کاشیکاری به شیوه تصویری (عکاسی) و ترسیم (در ابعاد ۱/۱ روی کاغذ کالک) و جدا نمودن کاشی‌های آسیب‌دیده از سطح کار به سه بخش تقسیم کرد:



تصویر ۲۶. جدا شدن کامل بدنه کاشیکاری به همراه تخمیر پشت آنها و تنگ‌گذاری به منظور حفاظت موقت (عکس از نگارنده).

۳. آسیب‌های بیولوژیکی

قابل ذکر است که به هنگام انجام عملیات مرمت مشاهده شد که کلیه الوارهای مورد استفاده در منبر توسط موربانه خورده شده و در برخی قسمت‌ها به گرده چوب مبدل شده است. همین امر سبب بروز مشکلات عمده‌ای در استحکام سازه بنا شده و تخریب‌های بعدی را به همراه داشته است (تصویر ۲۷).

۱. استحکامبخشی، مرمت، و در صورت نیاز بازسازی کاشی‌های آسیب دیده در سراسر منبر

مراحل کار

الف. کاشی‌هایی که ملات پشت آنها فرسوده شده و با زدن ضربه صدای مرگ از آنها به گوش می‌رسد همراه تخمیر پشت آنها یکدست از بدنه جدا شدند. این کار با تراشیدن پشت کاشی با استفاده از مقار و دیلم صورت گرفت. کاشی‌های تاج منبر دچار این آسیب بودند (تصویر ۲۸).

الف. ۱. منتقل کردن یا برگرداندن کار روی طرح که از قبل مستند شده است (تصویر ۲۹).



تصویر ۲۸. جدا کردن کامل تاج منبر و انتقال آن برای انجام عملیات مرمت (عکس از: نگارنده).



تصویر ۲۹. مستندنگاری نقوش کاشیکاری به نسبت ۱/۱ (عکس از: نگارنده).

الف. ۲. زدودن و تراشیدن کامل ملات‌های فرسوده در ابتدای کار با استفاده از فرچه و قلم‌مو و سپس با ابزار نوک‌تیز برای بخش‌های نسبتاً محکم‌تر.

الف. ۳. بازسازی بخش‌های مفقود با استناد به طرح و نقشه اصلی. این کار یا به طریق سنتی یعنی با استفاده از قلم و چکش مخصوص کاشیکاری انجام می‌شود و یا با استفاده از دینام که چرخش سریع پره فلزی صیقلی آن سبب برش کاشی به ابعاد و شکل دلخواه می‌شود.

الف. ۴. قرار دادن کاشی‌های تازه‌تراش بر جای خود بر اساس طرح اصلی و اطمینان از جاگیری صحیح هر قطعه (تصویر ۳۰).

الف. ۵. قرار دادن مفتول‌های سیمی و یا میله‌های آهنی به عنوان عامل استحکامبخش در پشت کار و بستن حلقه‌های سیمی به آن برای نصب راحت‌تر.

الف. ۶. ریختن دوغاب گچ در پشت کار در اولین مرحله (تصویر ۳۱).

الف. ۷. ریختن ملات گچ و خاک در پشت کار و اطمینان از پوشش تمام نواحی کار.

الف. ۸. انتقال و نصب کاشی در جای مورد نظر، پس از اطمینان از تکمیل مراحل خشک شدن (قابل ذکر است که این اقدام تا پایان یافتن استحکامبخشی سازه معماری منبر صورت نمی‌گیرد).



تصویر ۳۰. چیدمان مجدد کاشی‌ها و پر کردن بخش مفقود بر اساس طرح اصلی (عکس از: نگارنده).



تصویر ۳۱. ریختن دوغاب و سپس ملات گچ در پشت کاشی‌ها (عکس از: نگارنده).

کاشی‌ها بازسازی شدند و سپس به صورت تخمیر و یا تک‌قطعه بر جای خود نصب شدند.

۳. مرمت و بازسازی کتیبه صلوات کبیره مراحل کار

۱. ۳. مستندنگاری به شیوه تصویری (عکاسی) و ترسیمی.
۲. ۳. جدا کردن قطعاتی از کاشی که طی مرمت‌های غلط گذشته در جای خود چیده نشده بودند، همچنین کاشی‌هایی که لعاب آنها بیش از حد معمول پریده است.
۳. ۳. جاگزین کردن قطعات مجاز با کاشی‌هایی که به واسطه رنگ از متن اصلی تمایز دارند. (منظور از قطعات مجاز، کاشی‌های زمینه و یا حروف و کلمات تکرار شونده است. مانند کلمات «و صل علی» در وسط شمسه) (تصاویر ۳۴ و ۳۵).



تصویر ۳۴. بخشی از کتیبه با کلمات تکرار شونده و امکان بازسازی کامل (عکس از: نگارنده).



تصویر ۳۵. تراش و بازسازی قطعات آسیبدیده و نصب آن در محل (عکس از: نگارنده).

ب. تک‌قطعه کاشی‌های ساده که به علل مختلفی چون پریدگی بیش از اندازه لعاب، تخریب و خردشدگی در اثر ضربه، جدا شدن از بند کاشی و لق‌شدگی یا تعمیرات ناصحیح آسیب دیده بود، قطعات مجاور را نیز بعد از مدتی چه از وجه بصری و چه گستردگی فرسودگی‌ها تحت شعاع قرار می‌داد.

۱. جدا کردن کاشی آسیب‌دیده از بدنه با استفاده از ابزار (تصویر ۳۲).
۲. جایگزین شدن قطعه با کاشی نوساز و جدید. با در نظر گرفتن تفاوت رنگ کاشی‌ها (ریختن اندود غلیظ داخل حفره سپس قرار دادن قطعه با فشار و پاک کردن اندود بیرون زده بعد از گیرش آن) (تصویر ۳۳).



تصویر ۳۲- زدودن اندودها و معلوم شدن منطقه کمبود (عکس از: نگارنده).



تصویر ۳۳- نصب کاشی‌های بازسازی شده (عکس از: نگارنده).

۲. بازسازی مناطق کمبود کاشیکاری در منبر

علاوه بر موارد مذکور، بخش‌هایی از منبر از مدت‌ها پیش (پس از تخریب کاشی‌ها) به حال خود رها شده بود و تنها اقدام صورت‌گرفته در آن بخش‌ها پر کردن آن با اندود گچ و خاک بود. از این رو بعد از تشخیص طرح و نقش اصلی بخش مفقودشده و تراشیدن اندودها، ابتدا

۳. ۷. گرده کردن کلمات مورد نظر روی گچ زبره. «محمد باقر جعفر» (تصویر ۳۹).

۳. ۸. آماده‌سازی بستر کار به روش پوشاندن سطح رویی گچ زبره با پریمال Ac33 تا ۳ تا ۵ درصد.

۳. ۹. بازسازی رنگی کلمات تخریب‌شده با استفاده از آبرنگ و به روش ترکیبی نقطه و هاشور (تصاویر ۴۰ و ۴۱).

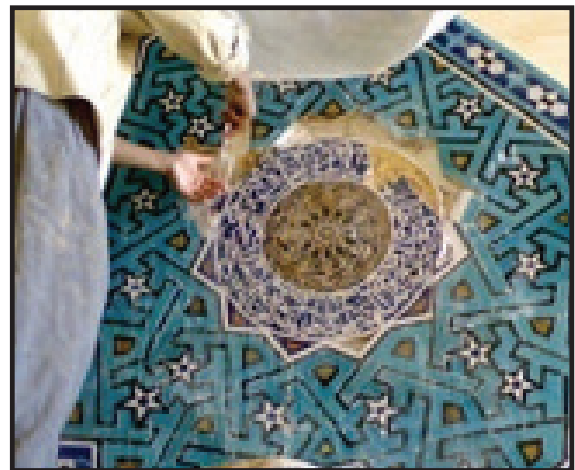
۳. ۱۰. در مرحله آخر پوشاندن سطح کار با پارالوئید B72 ۵ درصد به عنوان عامل استحکام‌بخش و به عبارت دیگر پوشش نهایی (تصویر ۴۲).



تصویر ۳۶. پراندن لعاب بخش آسیب‌دیده مذکور (عکس از: نگارنده).



تصویر ۳۸. نصب نهایی شمشه (عکس از: نگارنده).



تصویر ۳۷. نصب شمشه بر جای خالی خود در منبر و میزان کردن سه‌گوش‌های شمشه در کار (عکس از: نگارنده).



تصویر ۳۹. کشیدن طرح مورد نظر بر روی گچ زبره به عنوان بستر و جانشین لعاب (عکس از: نگارنده).

۴. استحکام‌بخشی سازه منبر مراحل کار

- جایگزین کردن چوب و مصالح فرسوده با مصالح مستحکم و نو.
- سفیدکاری نهایی بخش‌های گچی منبر (تصویر ۴۳).

۳. ۴. پاکسازی و تمیز کردن سطوح از هرگونه چرک و مواد زائد با استفاده از محلول آب و اتانول به نسبت مساوی.

۳. ۵. لعاب پراندن و در نهایت اندودن بخشی از کتیبه که به علل ذکرشده در بالا کاملاً تخریب شده و اثری از آن باقی نمانده است با گچ زبره. کلمات بعد از: زین العابدین تا صادق «محمدباقر جعفر» (تصویر ۳۶).

(نکته: در مبانی نظری مرمت، بازسازی کامل یا بخشی از کتیبه‌ای تاریخی که کاملاً تخریب شده است و در ضمن شامل حرف، کلمه و یا متن تکرار شونده نیست، مجاز نیست). در این مرحله برای نصب بهتر و دقیق‌تر پره‌های شمشه، ابتدا اثر را بر سازه سوار کرده سپس پره‌ها را می‌چینند (تصاویر ۳۷ و ۳۸).

۳. ۶. بازنویسی متن صلوات کبیره توسط خطاط.



تصویر ۴۳. نمای روبه‌رو از منبر بعد از مرمت و استحکام‌بخشی (عکس از: نگارنده).

نتیجه‌گیری

همان‌گونه که در مباحث اولیه مشخص شد، مجموعه سلطان بندرآباد با توجه به تزیینات آن از مجموعه بناهای نفیس و ارزشمند سده‌های ۸ و ۹ هجری ایران است که نمونه‌های مشابه آن کمتر یافت می‌شود. هر بخش این بنا خود رمز و رازی را در دل نگه داشته است و حضور مقبره‌هایی که متعلق به خاندان و مریدان شیخ تقی‌الدین دادا، پیر فرزانه تصوف و عرفان، شناخته شده اند، سبب افزایش اعتقاد مردمی به این خانقاه شده است. از سوی دیگر کنار هم نشستن بناهایی که هر یک با استادی هرچه تمامتر ساخته شده اند، اهمیت شناخت، حفاظت و نگهداری آنها را دوچندان ساخته است.

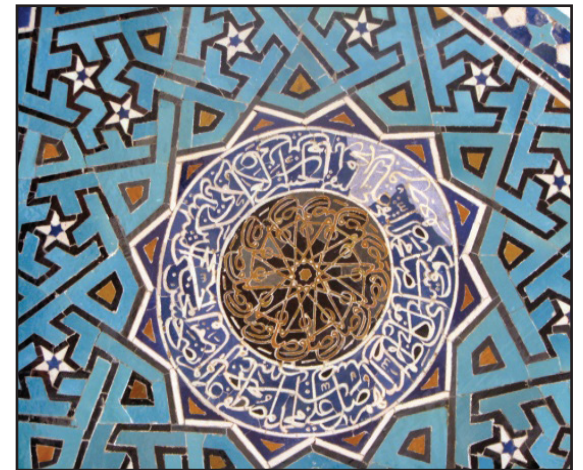
اگرچه مرمت منبر کاشی بنا به مثابه جزء کوچکی از تزیینات مجموعه، خود در بازیابی شأن ازدست‌رفته یک اثر هنری - تاریخی مؤثر بوده است و به نوعی از دیگر آسیب‌های ناشی از بی‌توجهی تا حدودی جلوگیری کرده است، با این حال تا طرحی مدون و خردمندانه و مبتنی بر مرمت اصولی برای معماری بنا و تزیینات آن ارائه نشود، نمی‌توان انتظار داشت مجموعه و آثار تزیینی آن در شرایط مناسبی باقی مانده و حفظ شود.



تصویر ۴۰. همسان‌سازی رنگی سطح مورد نظر با زمینه (عکس از: نگارنده).



تصویر ۴۱. نمایی نزدیک از سطح بازسازی شده رنگی (عکس از: نگارنده).



تصویر ۴۲. نمایی از کتیبه صلوات کبیره بعد از مرمت و بازسازی نهایی (عکس از: نگارنده).

بر اساس گزارش عملیات‌های پراکنده انجام‌شده بر روی این بنا، مشخص شده است که آسیب‌های واردآمده در طول زمان ظاهر سازه و تزیینات بنا را دگرگون ساخته و متأسفانه همانگونه که در بخش آسیب‌شناسی اشاره شد مهمترین عامل آسیب‌رسان بنا تعمیرات و الحاقات غیر اصولی است. هرچند که رها کردن مجموعه بدون نگهداری و دسترسی همگانی و آسان به داخل بنا - که موجب سوءاستفاده‌های متعدد از جمله سرقت و تخریب تزیینات کاشیکاری آن شده - نیز از دیگر عوامل مهم آسیب‌رسان قابل تأمل قلمداد می‌شود. امروزه وضعیت داخل بنا نامساعد و درهم‌ریخته است. معتادان به مواد مخدر از اتاق‌های داخلی به دلیل دنج بودن سوءاستفاده می‌کنند و ارزش و قرب بنا را بیش از پیش تحدید می‌سازند. از این رو تا زمانی که وضعیت مجموعه بسامان نشود، بیشک حضور آزادانه بازدیدکننده بر آسیب‌های بنا خواهد افزود. لذا برپایی کارگاه‌های مرمتی فعال و انجام مرمت‌های تفصیلی و از طرفی تدبیر راهکارهایی برای حفاظت پیشگیرانه جهت کاهش آسیب‌های رفتار بازدیدکنندگان و مراجعه‌کنندگان تا حد ممکن آسیب‌های وارده را جبران خواهد ساخت.

پی‌نوشت‌ها

نگارنده در این راه از همکاری صمیمانه اعضای پایگاه میراث فرهنگی شهر تاریخی یزد خصوصاً فاطمه بنایی برای ترسیم نقوش و نماهای سه‌بعدی از منبر و نغمه قدوسی برای همکاری در مرمت کتیبه صلوات کبیره، همچنین از همکاران محترم خود در اداره کل میراث فرهنگی یزد مهندس ترک‌زاده و فتاحی که نقشه‌های پلان، نما، و جانمایی تزیینات کاشیکاری در پلان را در اختیار اینجانب قرار دادند نهایت تشکر را دارم. بی شک بدون کمک و راهنمایی‌های مهندس مجید علومی معاون وقت پایگاه میراث فرهنگی شهر تاریخی یزد و استاد پیر مداح، کاشیکار باسابقه و بازنشسته سازمان میراث فرهنگی، این اقدام در حد مطلوب امکان‌پذیر نبود.

نکته‌ای که نگارنده لازم به توضیح می‌داند آن است که در این مقاله پرداختن به توصیف فضایی و معرفی تمامی مجموعه، خواننده را از هدف و مبحث اصلی که همانا منبر کاشیکاری مجموعه بود، دور می‌ساخت. برای کسب اطلاعات بیشتر در این باره به جلد اول کتاب یادگارهای یزد اثر ارزشمند ایرج افشار و گزارش طرح مرمت مجموعه سلطان بندرآباد یزد تهیه شده توسط مهندس امیرحسین ترک‌زاده، موجود در مرکز اسناد سازمان میراث فرهنگی یزد مراجعه شود.

منابع

- افشار، ایرج. (۱۳۵۴). یادگارهای یزد. تهران: انجمن آثار ملی.
- ترک‌زاده، امیرحسین و علی اکبر فتاحی. (۱۳۸۶). گزارش طرح مرمت مجموعه سلطان بندرآباد یزد. یزد: شرکت شبستان؛ مرکز اسناد اداره میراث فرهنگی، صنایع دستی و گردشگری استان یزد.
- حاجی قاسمی، کامبیز. (۱۳۷۸). مساجد جامع (گنجنامه). دفتر هشتم. تهران: مرکز اسناد و تحقیقات دانشکده معماری و شهرسازی دانشگاه شهید بهشتی.
- حاجی قاسمی، کامبیز. (۱۳۷۸). مساجد (گنجنامه). دفتر ششم. تهران: مرکز اسناد و تحقیقات دانشکده معماری و شهرسازی دانشگاه شهید بهشتی.
- خادم‌زاده، محمدحسن. (۱۳۸۶). مساجد تاریخی شهر یزد. یزد: پایگاه میراث فرهنگی شهر تاریخی یزد.
- کاتب، احمد. (۱۳۵۷). تاریخ یزد. به کوشش ایرج افشار. تهران: امیرکبیر.
- گلمبک، لیزا و دونالد ویلبر. (۱۳۷۴). معماری تیموری ایران و توران. ترجمه کرامت‌الله افسر و محمدیوسف کیانی. تهران: سازمان میراث فرهنگی